



คู่มือการปฏิบัติงานเบี้ยยังชีพ

- การลงทะเบียนและยื่นคำขอรับเบี้ยยังชีพผู้สูงอายุ
- การลงทะเบียนและยื่นคำขอรับเบี้ยความพิการ
- การยื่นคำร้องเพื่อขอรับเงินเบี้ยยังชีพผู้ป่วยเอดส์



งานพัฒนาชุมชน สำนักปลัด องค์การบริหารส่วนตำบลแหลมผักเบี้ย
โทร. ๐๓๒ - ๔๗๘๐๖๖

คำนำ

งานพัฒนาชุมชน สังกัดสำนักงานปลัด องค์การบริหารส่วนตำบลแหลมผักเบี้ยมีบทบาทหน้าที่ในการจัดสวัสดิการสังคมให้กับผู้ด้อยโอกาสทางสังคมในเขตองค์การบริหารส่วนตำบลแหลมผักเบี้ย และส่งเสริมคุณภาพชีวิตให้กับบุคคลเหล่านี้ รวมทั้งมีบทบาทหน้าที่ในการรับลงทะเบียนผู้สูงอายุเพื่อรับเงินเบี้ยยังชีพผู้สูงอายุ การลงทะเบียนผู้พิการเพื่อรับเงินเบี้ยความพิการ และรับคำร้องผู้ป่วยเอดส์เพื่อรับเงินเบี้ยยังชีพผู้ป่วยเอดส์รวมทั้งการจ่ายเงินเบี้ยยังชีพให้กับบุคคลดังกล่าวโดยถือปฏิบัติตามระเบียบกระทรวงมหาดไทยว่าด้วยการจ่ายเงินสงเคราะห์เพื่อการยังชีพขององค์กรปกครองส่วนท้องถิ่น พ.ศ. ๒๕๔๘ ระเบียบกระทรวงมหาดไทยว่าด้วยหลักเกณฑ์การจ่ายเบี้ยยังชีพผู้สูงอายุขององค์กรปกครองส่วนท้องถิ่น พ.ศ. ๒๕๕๒ และฉบับแก้ไขเพิ่มเติม ฉบับที่ ๒ พ.ศ.๒๕๖๐ ฉบับที่ ๓ พ.ศ.๒๕๖๑ และฉบับที่ ๔ พ.ศ.๒๕๖๒ และระเบียบกระทรวงมหาดไทยว่าด้วยหลักเกณฑ์การจ่ายเบี้ยความพิการขององค์กรปกครองส่วนท้องถิ่น พ.ศ. ๒๕๕๓ และฉบับแก้ไขเพิ่มเติม ฉบับที่ ๒ พ.ศ.๒๕๕๙ ฉบับที่ ๓ พ.ศ.๒๕๖๑ และฉบับที่ ๔ พ.ศ.๒๕๖๒

ดังนั้น เพื่อให้ประชาชนที่มาขอรับบริการได้มีความเข้าใจที่ถูกต้องมีแนวทางในการปฏิบัติที่ชัดเจน ซึ่งจะนำไปสู่ความสะดวก รวดเร็ว และถูกต้องในการขอรับบริการในเรื่องดังกล่าวขององค์การบริหารส่วนตำบลแหลมผักเบี้ย จึงได้จัดทำคู่มือการลงทะเบียนและยื่นคำขอรับเงินเบี้ยยังชีพผู้สูงอายุ การลงทะเบียนและยื่นคำขอรับเงินเบี้ยความพิการ และยื่นคำร้องเพื่อรับเงินเบี้ยยังชีพผู้ป่วยเอดส์

องค์การบริหารส่วนตำบลแหลมผักเบี้ยหวังเป็นอย่างยิ่งว่าคู่มือฉบับนี้จะเป็นส่วนหนึ่งที่ทำให้ผู้สูงอายุ คนพิการและผู้ป่วยเอดส์ มีความเข้าใจที่ถูกต้องถึงสิทธิที่ตนพึงได้รับ รวมทั้งทราบแนวทางในการปฏิบัติที่ชัดเจนซึ่งทำให้เกิดประโยชน์สูงสุดต่อบุคคลดังกล่าวและประชาชนที่มาขอรับบริการต่อไป

งานพัฒนาชุมชน
สำนักงานปลัด
องค์การบริหารส่วนตำบลแหลมผักเบี้ย

สารบัญ

	หน้า
คำนำ	
สารบัญ	
ความเป็นมาและความสำคัญในการจัดทำคู่มือ	๑
คู่มือสำหรับประชาชนการขึ้นทะเบียนรับเงินเบี้ยยังชีพผู้สูงอายุ	๒
คุณสมบัติของผู้มีสิทธิขึ้นทะเบียนรับเงินเบี้ยยังชีพผู้สูงอายุ	๓
คู่มือสำหรับประชาชนการขึ้นทะเบียนรับเงินเบี้ยยังชีพผู้พิการ	๔
ขั้นตอนการขึ้นทะเบียนเพื่อรับเงินเบี้ยยังชีพผู้สูงอายุ	๕
ขั้นตอนการขึ้นทะเบียนเพื่อรับเงินเบี้ยยังชีพคนพิการ	๖
คำชี้แจง	๗-๑๒
ขั้นตอนการขอบัตรประจำตัวคนพิการ	๑๓-๑๕
ข้อแนะนำสำหรับการยื่นคำร้องเพื่อขอรับเงินสงเคราะห์ผู้ป่วยเอดส์	๑๖
ภาคผนวก	
แผนผังแสดงขั้นตอนและระยะเวลาการปฏิบัติราชการ	
-การรับขึ้นทะเบียนผู้สูงอายุ	
-การรับขึ้นทะเบียนผู้พิการ	
-การเบิกจ่ายเงินเบี้ยยังชีพผู้สูงอายุการรับขึ้นทะเบียนผู้ป่วยเอดส์	
-การเบิกจ่ายเงินเบี้ยยังชีพผู้พิการ	
แบบฟอร์มการขึ้นทะเบียนผู้สูงอายุ	
แบบฟอร์มการขึ้นทะเบียนผู้พิการ	
หนังสือแสดงความประสงค์ในการรับเงินสงเคราะห์	
แบบคำขอขอรับการสงเคราะห์	
หนังสือมอบอำนาจ	
หนังสือรับรองการมีชีวิต	
หนังสือขอสละสิทธิการรับเงินเบี้ยยังชีพ	
สารพันคำถาม	

ความเป็นมาและความสำคัญในการจัดทำคู่มือ

คู่มือการปฏิบัติงาน (Work Manual) เป็นเครื่องมือที่สำคัญอย่างหนึ่งในการทำงานทั้งระดับหัวหน้างานและผู้ปฏิบัติงาน ซึ่งเป็นการจัดทำรายละเอียดของการทำงานในหน่วยงานนั้น ๆ อย่างเป็นระบบและครบถ้วน สามารถนำไปใช้ประโยชน์ได้หลายประการ เช่น การสอนงานการตรวจสอบการทำงาน การควบคุมงานการติดตามงานและการประเมินผลการปฏิบัติงาน เป็นต้น ทั้งนี้เพื่อเพิ่มประสิทธิภาพในการดำเนินงานขององค์กรเปรียบเสมือนแผนที่บอกเส้นทางการทำงานที่มีจุดเริ่มต้น และจุดสิ้นสุดมีคำอธิบายตามที่จำเป็นเพื่อให้ผู้ปฏิบัติงานไว้ใช้อ้างอิงก่อให้เกิดความผิดพลาดในการทำงาน การจัดทำคู่มือการปฏิบัติงานถือเป็นเครื่องมืออย่างหนึ่งในการสร้างมาตรฐานการปฏิบัติงานตามแนวทางของสำนักงานคณะกรรมการพัฒนาระบบราชการ (ก.พ.ร.) ที่มุ่งไปสู่การบริการคุณภาพทั่วทั้งองค์กรอย่างมีประสิทธิภาพ ทั้งนี้ เพื่อให้การทำงานของส่วนราชการได้มาตรฐานเป็นไปตามเป้าหมายได้ ผลผลิตหรือการบริการที่มีคุณภาพเสร็จรวดเร็วทันตามกำหนดเวลานัดหมาย มีการทำงานปลอดภัย และไม่สร้างมลพิษแก่ชุมชน เพื่อบรรลุข้อกำหนดที่สำคัญของกระบวนการดังกล่าว คู่มือการปฏิบัติงานของหน่วยงานดังนี้

๑. เพื่อให้หน่วยงานมีการจัดทำคู่มือฯ เพื่อประกอบการปฏิบัติงานให้เป็นมาตรฐานเดียวกัน รวมถึงป้องกันความผิดพลาดที่อาจเกิดขึ้นจากการปฏิบัติงานของเจ้าหน้าที่สำหรับการจัดทำคู่มือ การจัดทำคู่มือการปฏิบัติงานของฝ่ายต่าง ๆ ดังนี้เพื่ออธิบายขั้นตอนรายละเอียดของกระบวนการในความรับผิดชอบของฝ่ายพัฒนาชุมชนและสวัสดิการสังคม ให้ผู้ปฏิบัติงานทราบและเข้าใจว่าควรปฏิบัติงานอย่างไร เมื่อใด กับใคร และควรทำอะไรก่อนและหลัง โดยมีเอกสารอ้างอิงในการปฏิบัติงาน

๒. เพื่อให้การปฏิบัติงานของฝ่ายพัฒนาชุมชนและสวัสดิการสังคมมีแนวทางการปฏิบัติเป็นตามมาตรฐาน และเป็นไปตามเป้าหมายที่กำหนด ได้ผลผลิตหรือการบริการที่มีคุณภาพ เสร็จ รวดเร็วทันตามกำหนดเวลานัดหมาย

๓. เพื่อให้ผู้ปฏิบัติงานด้านพัฒนาชุมชนและสวัสดิการสังคมหรือผู้ที่เกี่ยวข้องกับงานดังกล่าว รวมทั้งผู้ที่สนใจใฝ่รู้ได้ทราบแนวทางการปฏิบัติงานของฝ่ายพัฒนาชุมชนฯ และสามารถนำไปใช้เป็นสื่อในการติดต่อประสานงาน

๔. เพื่อเป็นพื้นฐานสำหรับผู้บริหารใช้ในการทบทวนและตรวจติดตามงานได้ทุกขั้นตอน

การขึ้นทะเบียนรับเงินเบี้ยยังชีพผู้สูงอายุ

ให้ผู้สูงอายุที่จะมีอายุครบหกสิบปีบริบูรณ์
ขึ้นไปในปีงบประมาณถัดไปลงทะเบียนและ
ยื่นคำขอรับเงินเบี้ยยังชีพผู้สูงอายุตั้งแต่
เดือนมกราคมจนถึงเดือนพฤศจิกายนของ
ทุกปีเป็นวันรับขึ้นทะเบียน

ผู้สูงอายุ... จ้า

อย่าลืม ! นะ
ไม่มีชื่อ ไม่มีสิทธิ



คุณสมบัติของผู้มีสิทธิขึ้นทะเบียนรับเงินเบี้ยยังชีพผู้สูงอายุ

ตรวจสอบคุณสมบัติของตนเองตามรายการดังนี้

- (๑) มีสัญชาติไทย
- (๒) มีภูมิลำเนาอยู่ในเขต อบต.แหลมผักเบี้ย (ตามทะเบียนบ้าน)
- (๓) เป็นผู้มีอายุ ๖๐ ปี บริบูรณ์ใน ปีถัดไป (ปัจจุบัน อายุ ๕๙ ปี บริบูรณ์ และ ต้องเกิดก่อน ๒ กันยายน)
- (๔) ไม่เป็นผู้ได้รับสวัสดิการหรือสิทธิประโยชน์อื่นใดจากหน่วยงานของรัฐ รัฐวิสาหกิจหรือองค์กรปกครองส่วนท้องถิ่น ได้แก่ ผู้รับเงินบำนาญ เบี้ยหวัด บำนาญพิเศษ หรือเงินอื่นใดในลักษณะเดียวกัน ผู้สูงอายุที่อยู่ในสถาน สงเคราะห์ของรัฐหรือองค์กร ปกครองส่วนท้องถิ่นผู้ได้รับเงินเดือน ค่าตอบแทน รายได้ประจำ หรือผลประโยชน์ตอบแทนอย่างอื่นที่รัฐ หรือ องค์กรปกครองส่วนท้องถิ่นจัดให้เป็นประจำ ยกเว้นผู้พิการและผู้ป่วยเอดส์ ตามระเบียบ กระทรวงมหาดไทยว่าด้วยการจ่ายเงินสงเคราะห์เพื่อการยังชีพ ขององค์กรปกครองส่วนท้องถิ่น

หมายเหตุ : กรณีได้รับเบี้ยยังชีพผู้สูงอายุอยู่แล้ว

และได้ย้ายเข้ามาในพื้นที่ตำบลแหลมผักเบี้ย

จะต้องมาขึ้นทะเบียนที่ อบต.แหลมผักเบี้ย อีกครั้งหนึ่งนับตั้งแต่วันที่ย้ายแต่ ไม่เกินเดือนพฤศจิกายนของปีนั้น ๆ ทั้งนี้ ให้ได้รับเงินเบี้ยยังชีพผู้สูงอายุ จากองค์กรปกครองส่วนท้องถิ่นในปีงบประมาณถัดไป

เพื่อใช้สิทธิรับเงินเบี้ยยังชีพต่อเอง.....ค่ะ

การขึ้นทะเบียนรับเงินเบี้ยยังชีพผู้พิการ

ผู้พิการ

ตรวจสอบคุณสมบัติของตนเอง ตามรายการดังนี้

- (๑) มีสัญชาติไทย
- (๒) มีภูมิลำเนาอยู่ในเขต อบต.แหลมผักเบี้ย (ตามทะเบียนบ้าน)
- (๓) มีบัตรประจำตัวคนพิการตามกฎหมายว่าด้วยการส่งเสริมคุณภาพชีวิตคนพิการ
- (๔) ไม่เป็น บุคคลซึ่งอยู่ในความอุปการะของสถานสงเคราะห์ของรัฐ



ตัวอย่างบัตรและสมุดประจำตัวคนพิการ

กรณีได้รับเบี้ยยังชีพคนพิการอยู่แล้วและได้ย้ายเข้ามาในพื้นที่ตำบลแหลมผักเบี้ย จะต้องมาขึ้นทะเบียนและยื่นคำขอรับเงินเบี้ยความพิการที่ อบต.แหลมผักเบี้ย และ ให้ได้รับเบี้ยความพิการจากองค์กรปกครองส่วนท้องถิ่นในเดือนถัดไป ทั้งนี้ต้องได้รับการยืนยันจากองค์กรปกครองส่วนท้องถิ่นเดิมที่จ่ายเงินเบี้ยความพิการเพื่อไม่ให้เกิดความซ้ำซ้อน

เพื่อใช้สิทธิรับเงินเบี้ยยังชีพต่อเอง.....ค่ะ

ขั้นตอนการขึ้นทะเบียนเพื่อรับเงิน เบี้ยยังชีพผู้สูงอายุ



ยื่นเอกสาร หลักฐาน กรอกแบบฟอร์ม “แบบคำขอลงทะเบียนรับเงินเบี้ยยังชีพผู้สูงอายุ”

- 😊 บัตรประจำตัวประชาชน หรือบัตร อื่นที่ออกโดยหน่วยงานของ
รัฐที่มี รูปถ่าย พร้อมสำเนา
- 😊 ทะเบียนบ้าน พร้อมสำเนา
- 😊 สมุดบัญชีเงินฝากธนาคาร พร้อม สำเนา (เฉพาะหน้าที่แสดง
ชื่อ และเลขที่บัญชี) สำหรับกรณีที่ผู้ ขอรับเงินเบี้ยยังชีพผู้สูงอายุ
ประสงค์ขอรับเงินเบี้ยยังชีพ ผู้สูงอายุผ่านธนาคาร

หมายเหตุ : ในกรณีผู้สูงอายุที่ไม่สามารถมาลงทะเบียนด้วยตนเอง อาจ
มอบอำนาจให้ผู้อื่นเป็นผู้ยื่นคำขอรับเบี้ยยังชีพผู้สูงอายุได้ โดยให้ผู้รับ
มอบอำนาจติดต่อกับ อบต.แหลมผักเบี้ย พร้อมสำเนาบัตรประจำตัว
ประชาชนของผู้รับมอบอำนาจ

****ขอรับแบบคำขอขึ้นทะเบียนผู้สูงอายุ
และยื่นเอกสารประกอบ ได้ที่
งานพัฒนาชุมชน อบต.แหลมผักเบี้ย**

ขั้นตอนการขึ้นทะเบียนเพื่อ รับเงิน เบี้ยยังชีพคนพิการ



ยื่นเอกสาร หลักฐาน กรอกแบบฟอร์ม “แบบคำขอลงทะเบียนรับเงินเบี้ยยังชีพคนพิการ ”

- 😊 บัตรประจำตัวคนพิการตามกฎหมายว่าด้วยการส่งเสริม
คุณภาพชีวิตคนพิการ ฉบับจริง พร้อมสำเนา
- 😊 ทะเบียนบ้าน พร้อมสำเนา
- 😊 สมุดบัญชีเงินฝากธนาคาร พร้อม สำเนา (เฉพาะหน้าที่แสดง
ชื่อ และเลขที่บัญชี) สำหรับกรณีผู้ ขอรับเงินเบี้ยยังชีพคนพิการ
ประสงค์ขอรับเงินเบี้ยยังชีพผ่านธนาคาร

หมายเหตุ : กรณีที่คนพิการไม่สามารถมาลงทะเบียนด้วยตนเอง อาจ
มอบอำนาจ เป็นลายลักษณ์อักษรให้ผู้ดูแลคนพิการยื่นคำขอแทน แต่ต้อง
นำหลักฐานของคนพิการและคนดูแลคนพิการไปแสดงต่อเจ้าหน้าที่ด้วย
คนพิการที่เป็นผู้สูงอายุสามารถลงทะเบียนเพื่อขอรับเบี้ยยังชีพผู้สูงอายุได้
ด้วย

****ขอรับแบบคำขอขึ้นทะเบียนคนพิการ และยื่น
เอกสารประกอบ ได้ที่
งานพัฒนาชุมชน อบต.แหลมผักเบี้ย*****

คำชี้แจง



ผู้สูงอายุ/คนพิการที่มีสิทธิรับเงินเบี้ยยังชีพอยู่แล้วในพื้นที่อื่น ภายหลังจากได้ย้ายทะเบียนบ้านเข้ามาอยู่ในพื้นที่ตำบลโคกสนวน ให้มาแจ้งขึ้นทะเบียนเพื่อขอรับเงินเบี้ยยังชีพต่อที่ **อบต.แหลมผักเบี้ย** แต่สิทธิในการรับเงินยัง จะคงอยู่ที่เดิมจนสิ้นปีงบประมาณ เช่น

นาง ก. รับเงินเบี้ยยังชีพอยู่ อบต. หนุไก่อ ภายหลังจากได้แจ้งย้ายที่อยู่มาอยู่พื้นที่ตำบลหนอนน้อย ใน วันที่ 20 ตุลาคม 2562 นาง ก. ต้องมาขึ้นทะเบียนใหม่ ที่ อบต. หนอนน้อย ไม่เกินเดือนพฤศจิกายน 2563 แต่ นาง ก. จะยังคงรับเงินเบี้ยยังชีพที่ อบต. หนุไก่อ อยู่จนถึงเดือนกันยายน 2563 และมีสิทธิรับเงินเบี้ยยังชีพผู้สูงอายุ ที่ อบต.หนอนน้อย ในเดือน ตุลาคม 2563 เป็นต้นไป

ประกาศรายชื่อ ผู้มีสิทธิรับเงิน เบี้ยยังชีพผู้สูงอายุและคนพิการ



ให้ผู้ที่มายื่นคำขอรับเบี้ยยังชีพ มาตรวจสอบ รายชื่อ ตามประกาศที่บอร์ดประชาสัมพันธ์ ณ ที่ทำการองค์การบริหารส่วนตำบลดงดู่ ภายในวันที่ 15 ธันวาคม ของทุกปี (นับจากวันสิ้นสุดกำหนด การยื่นขอขึ้นทะเบียน วันที่ 30 พฤศจิกายน ของทุกปี)

การจ่ายเบี้ยยังชีพผู้สูงอายุและคนพิการ

อบต.จะดำเนินการเบิก - จ่ายเงินให้กับผู้สูงอายุและคนพิการที่มาขึ้นทะเบียน ไว้แล้ว โดยจะเริ่มตั้งแต่เดือน ตุลาคม ปีถัดไป โดยจะจ่าย เป็นเงินสด หรือโอนเข้าบัญชีธนาคาร ตามที่ผู้สูงอายุและคนพิการได้แจ้งความประสงค์ไว้

กำหนดวันจ่ายเงินเบี้ยยังชีพ ภายในวันที่ ๑ - ๑๐ ของเดือน
(ตามความเหมาะสม)

ช่องทางการรับเงินเบี้ยยังชีพ



ผู้ประสงค์รับเงินผ่าน
ธนาคาร

ผู้ประสงค์รับเงินสด

โอนเข้าบัญชีธนาคารใน นาม
ผู้สูงอายุ ,คนพิการ หรือ
ผู้รับมอบอำนาจ

รับเงินสดในนามผู้สูงอายุ
,คนพิการ หรือผู้รับมอบ
อำนาจที่ อบต.แหลม

การคำนวณเงินเบี้ยยังชีพแบบขั้นบันได สำหรับผู้สูงอายุ



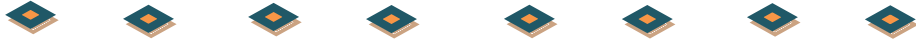
จำนวนเงินเบี้ยยังชีพต่อเดือนที่ผู้สูงอายุจะได้รับใน ปัจจุบัน (ปี ๒๕๖๒) การจ่ายเงินเบี้ยยังชีพให้แก่ผู้สูงอายุ คิดใน อัตราเบี้ยยังชีพแบบ “ขั้นบันได” หมายถึง การแบ่งช่วงอายุของ ผู้สูงอายุออกเป็นช่วง ๆ หรือเป็นขั้น ขึ้นไปเรื่อย ๆ โดยเริ่ม ตั้งแต่อายุ ๖๐ ปี

โดยคำนวณตามปีงบประมาณ
มิใช่ปีปฏิทิน และไม่มีการเพิ่มของอายุระหว่างปี

ตารางคำนวณเงินเบี้ยยังชีพรายเดือน
สำหรับผู้สูงอายุ
(แบบขั้นบันได)

ขั้น	ช่วงอายุ (ปี)	จำนวนเงิน (บาท)
ขั้นที่ ๑	๖๐ - ๖๙ ปี	๖๐๐
ขั้นที่ ๒	๗๐ - ๗๙ ปี	๗๐๐
ขั้นที่ ๓	๘๐ - ๘๙ ปี	๘๐๐
ขั้นที่ ๔	๙๐ ปี ขึ้นไป	๑,๐๐๐

วิธีคำนวณอายุของผู้สูงอายุ



การนับอายุว่าจะอยู่ในชั้นที่เท่าไร ให้นับ ณ วันที่ ๓๐ กันยายน เท่านั้น

๑. นาง ก. เกิด ๓๐ กันยายน ๒๔๙๒ ณ วันที่ ๓๐ กันยายน ๒๕๖๒ นาง ก. จะอายุ ๗๐ ปี หมายความว่า นาง ก. จะได้รับ เงินเบี้ยยังชีพเดือนละ ๗๐๐ บาท ในเดือน ตุลาคม ๒๕๖๓ (งบประมาณปี ๒๕๖๔)

๒. นาง ข. เกิด ๑๐ ตุลาคม ๒๕๐๓ ณ วันที่ ๓๐ กันยายน ๒๕๖๒ นาง ข. มีอายุ ๖๙ ปี หมายความว่า นาง ข. จะได้รับเงิน เบี้ยยังชีพเดือนละ ๖๐๐ บาท เท่าเดิม จนกว่าจะถึงรอบปีถัดไป

การนับรอบปีงบประมาณ คือ 1 ตุลาคม – 30 กันยายน เช่น
ปีงบประมาณ 2563 จะเริ่มตั้งแต่ 1 ตุลาคม 2562-30 กันยายน 2563
ปีงบประมาณ 2564 จะเริ่มตั้งแต่ 1 ตุลาคม 2563-30 กันยายน 2564
ปีงบประมาณ 2565 จะเริ่มตั้งแต่ 1 ตุลาคม 2564-30 กันยายน 2565
ปีงบประมาณ 2566 จะเริ่มตั้งแต่ 1 ตุลาคม 2565-30 กันยายน 2566
ปีงบประมาณ 2567 จะเริ่มตั้งแต่ 1 ตุลาคม 2566-30 กันยายน 2567

การสิ้นสุดการรับเงินเบี้ยยังชีพ



๑. **ตาย**
๒. ย้ายภูมิลำเนาไปนอกเขต อบต.แหลมผักเบี้ย
๓. แจ้งสละสิทธิการขอรับเงินเบี้ยยังชีพ
๔. ขาดคุณสมบัติ

หน้าที่ของผู้รับเบี้ยยังชีพผู้สูงอายุ และคนพิการ

๑. ตรวจสอบรายชื่อของตัวเอง
๒. กรณีผู้รับเงินเบี้ยยังชีพ หรือผู้รับมอบอำนาจ แจ้งรับเป็นเงินสด ต้องมารับเงินให้ตรงตามวัน เวลา ที่กำหนด
๓. เมื่อย้ายภูมิลำเนาจาก อบต.แหลมผักเบี้ย ไปอยู่ภูมิลำเนาอื่น ต้องแจ้งข้อมูลเพื่อให้ อบต.แหลมผักเบี้ย ได้รับทราบ
๔. ให้ผู้ที่รับเบี้ยยังชีพผู้สูงอายุและคนพิการ แสดงการมีชีวิตอยู่ต่อ อบต.แหลมผักเบี้ย ระหว่างวันที่ ๑ - ๕ ตุลาคม ของทุกปี
๕. กรณีตาย ให้ผู้ดูแลหรือญาติของผู้สูงอายุ หรือคนพิการของผู้รับเงินเบี้ยยังชีพแจ้งการตาย ให้ อบต.แหลมผักเบี้ย ได้รับทราบ (พร้อมสำเนามรณบัตร) ภายใน ๗ วัน



การต่ออายุบัตรประจำตัวคนพิการ



การดำเนินการต่ออายุบัตรประจำตัวคนพิการ สามารถต่อได้ที่สำนักพัฒนาสังคม และความมั่นคงของมนุษย์จังหวัดเพชรบุรี หรือ อบต.แหลมผักเบี้ย โดยใช้เอกสารดังต่อไปนี้

๑. บัตรประจำตัวคนพิการเล่มเดิม
๒. รูปถ่าย ขนาด ๑ นิ้ว จำนวน ๑ รูป
๓. สำเนาบัตรประจำตัวประชาชนและสำเนาทะเบียนบ้านอย่างละ จำนวน ๑ ฉบับ
๔. หลักฐานผู้ดูแลคนพิการมีผู้ดูแล ใช้สำเนาบัตรประจำตัวประชาชน และ สำเนาทะเบียนบ้าน อย่างละ ๑ ฉบับ
๕. กรณีบุคคลอื่นที่ไม่ใช่คนพิการ และผู้ดูแลคนพิการมาติดต่อขอต่ออายุ บัตรประจำตัวคนพิการให้นำหลักฐานตามข้อ ๓-๔ มาด้วย

การเปลี่ยนผู้ดูแลคนพิการ

การดำเนินการเปลี่ยนผู้ดูแลคนพิการ สามารถติดต่อได้ที่ สำนักพัฒนาสังคมและความมั่นคงของมนุษย์จังหวัดเพชรบุรี หรือ อบต.แหลมผักเบี้ย โดยใช้เอกสารดังต่อไปนี้

๑. สมุด/บัตรประจำตัวคนพิการเล่มเดิม
๒. สำเนาบัตรประจำตัวประชาชนและสำเนาทะเบียนบ้าน อย่างละ จำนวน ๑ ฉบับ
๓. หลักฐานผู้ดูแลคนพิการคนเดิม ใช้สำเนาบัตรประจำตัวประชาชน และ สำเนาทะเบียนบ้าน อย่างละ ๑ ฉบับ

การเปลี่ยนผู้ดูแลคนพิการ (ต่อ)

๔. หลักฐานผู้ดูแลคนพิการคนใหม่ ใช้สำเนาบัตรประจำตัวประชาชน และสำเนาทะเบียนบ้าน อย่างละ ๑ ฉบับ
๕. หนังสือรับรองการเป็นผู้ดูแลคนพิการ
๖. สำเนาบัตรประจำตัวข้าราชการของผู้รับรอง จำนวน ๑ ฉบับ (กำนัน ผู้ใหญ่บ้าน ส.อบต. หรือ ข้าราชการ ระดับ ๓ ขึ้นไป)

ข้อเสนอแนะสำหรับการยื่นคำร้องเพื่อขอรับเงินเบี้ยยังชีพผู้ป่วยเอดส์

๑. ผู้ป่วยเอดส์มีสิทธิได้รับเงินสงเคราะห์เบี้ยยังชีพผู้ป่วยเอดส์ ต้องมีใบรับรองแพทย์ซึ่งออกให้โดย สถานพยาบาลของรัฐ ยืนยันว่าเป็นโรคเอดส์จริง
๒. ผู้ป่วยเอดส์ต้องมีภูมิลำเนาอยู่ในเขตองค์การบริหารส่วนตำบลแหลมผักเบี้ย
๓. การยื่นคำร้องขอรับเบี้ยยังชีพผู้ป่วยเอดส์ สามารถยื่นคำร้องได้ที่ งานพัฒนาชุมชน โดยนำหลักฐานมาเพื่อประกอบการยื่นดังนี้
 - ๓.๑ ใบรับรองแพทย์ซึ่งออกให้โดยสถานพยาบาลของรัฐ ยืนยันว่าป่วยเป็นโรคเอดส์จริง
 - ๓.๒ บัตรประจำตัวประชาชนฉบับจริง (พร้อมสำเนา)
 - ๓.๓ ทะเบียนบ้านฉบับจริง (พร้อมสำเนา)
๔. กรณีที่ผู้ป่วยเอดส์ไม่สามารถเดินทางมายื่นคำขอรับการสงเคราะห์ด้วยตนเองได้จะมอบอำนาจให้ผู้อุปการะมาดำเนินการแทนได้
๕. กรณีผู้ป่วยเอดส์ เป็นผู้สูงอายุหรือคนพิการ หรือเป็นทั้งผู้สูงอายุและคนพิการ สามารถดำเนินการได้ทั้งหมด

ข้อแนะนำสำหรับการยื่นคำร้องเพื่อขอรับเงินสงเคราะห์ผู้ป่วยเอดส์ (ต่อ)

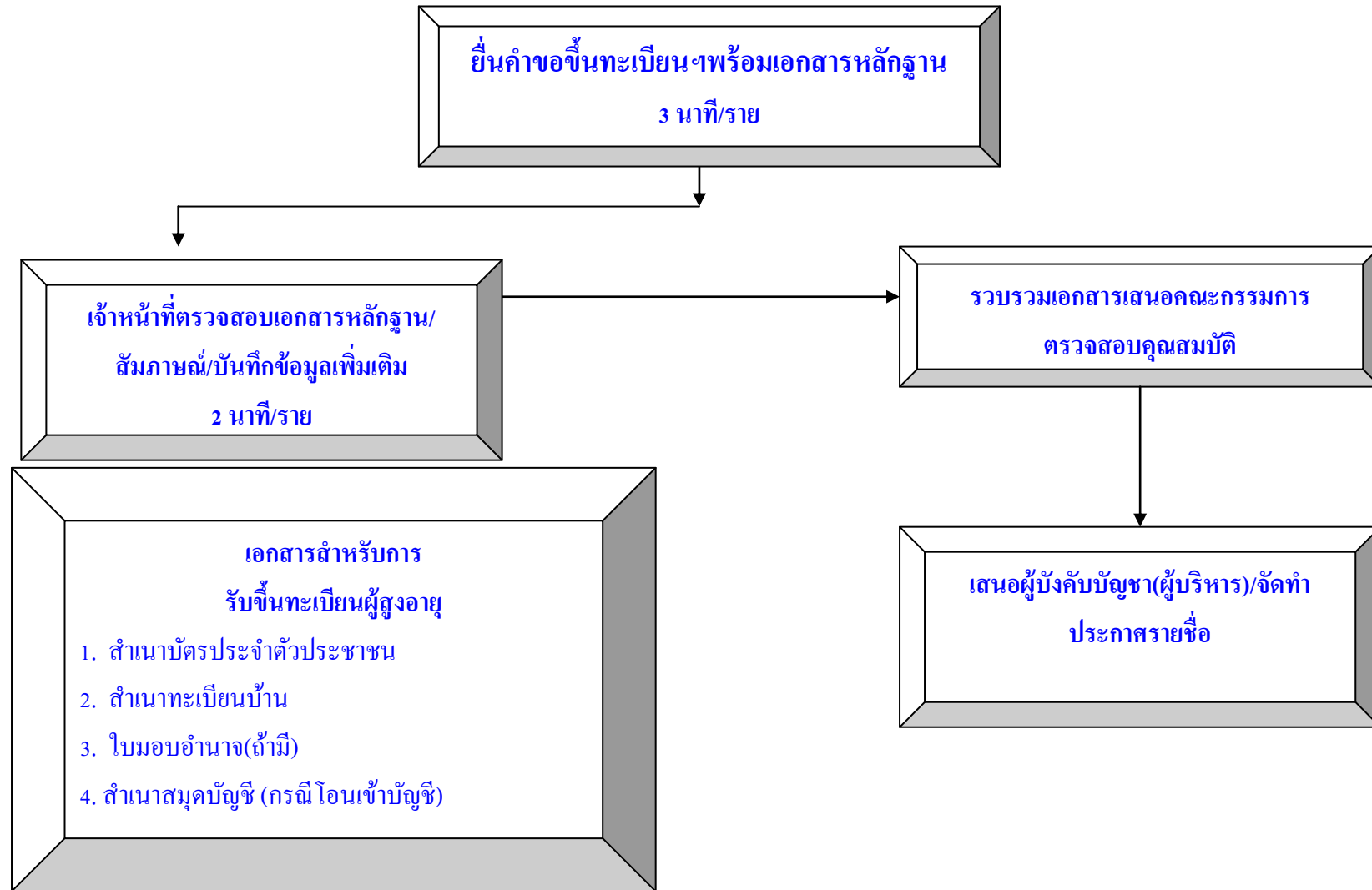
๖. กรณีผู้ป่วยเอดส์ได้รับเบี้ยยังชีพผู้ป่วยเอดส์แล้วแล้ว ต่อมาได้ย้ายภูมิลำเนา (ย้ายชื่อในทะเบียนบ้าน) ไปอยู่ในเขตองค์กรปกครองส่วนท้องถิ่นอื่น ผู้ป่วยเอดส์ต้องดำเนินการยื่นคำร้องขอรับเบี้ยยังชีพผู้ป่วยเอดส์ อีกครั้ง ณ องค์กรปกครองส่วนท้องถิ่นที่ย้ายภูมิลำเนาเข้าไปอยู่ใหม่ (เพื่อรับเงินเบี้ยยังชีพผู้ป่วยเอดส์ จากองค์กรปกครองส่วนท้องถิ่นที่ย้ายเข้าไปอยู่ใหม่) ซึ่งถ้าผู้ป่วยเอดส์ไม่ดำเนินการยื่นคำร้องขอรับเบี้ย ยังชีพผู้ป่วยเอดส์ อีกครั้ง ณ องค์กรปกครองส่วนท้องถิ่นที่ย้ายภูมิลำเนาเข้าไปอยู่ใหม่ ผู้ป่วยเอดส์จะได้รับเงินเบี้ยยังชีพผู้ป่วยเอดส์ ถึงเดือนที่ย้ายภูมิลำเนา เท่านั้น
๗. กรณีคนพิการที่ได้รับเงินเบี้ยยังชีพผู้ป่วยเอดส์ เสียชีวิต ผู้ดูแลหรือญาติของผู้ป่วยเอดส์ที่เสียชีวิตต้อง แจ้งให้ ส่วนสวัสดิการสังคมทราบภายใน ๗ วัน

ใบรับรองแพทย์จะต้องระบุว่าป่วยเป็น **โรคเอดส์ /AIDs** เท่านั้น

หากระบุว่าป่วยเป็น HIV หรือภูมิคุ้มกันบกพร่อง จะไม่เข้าหลักเกณฑ์การรับเงินสงเคราะห์

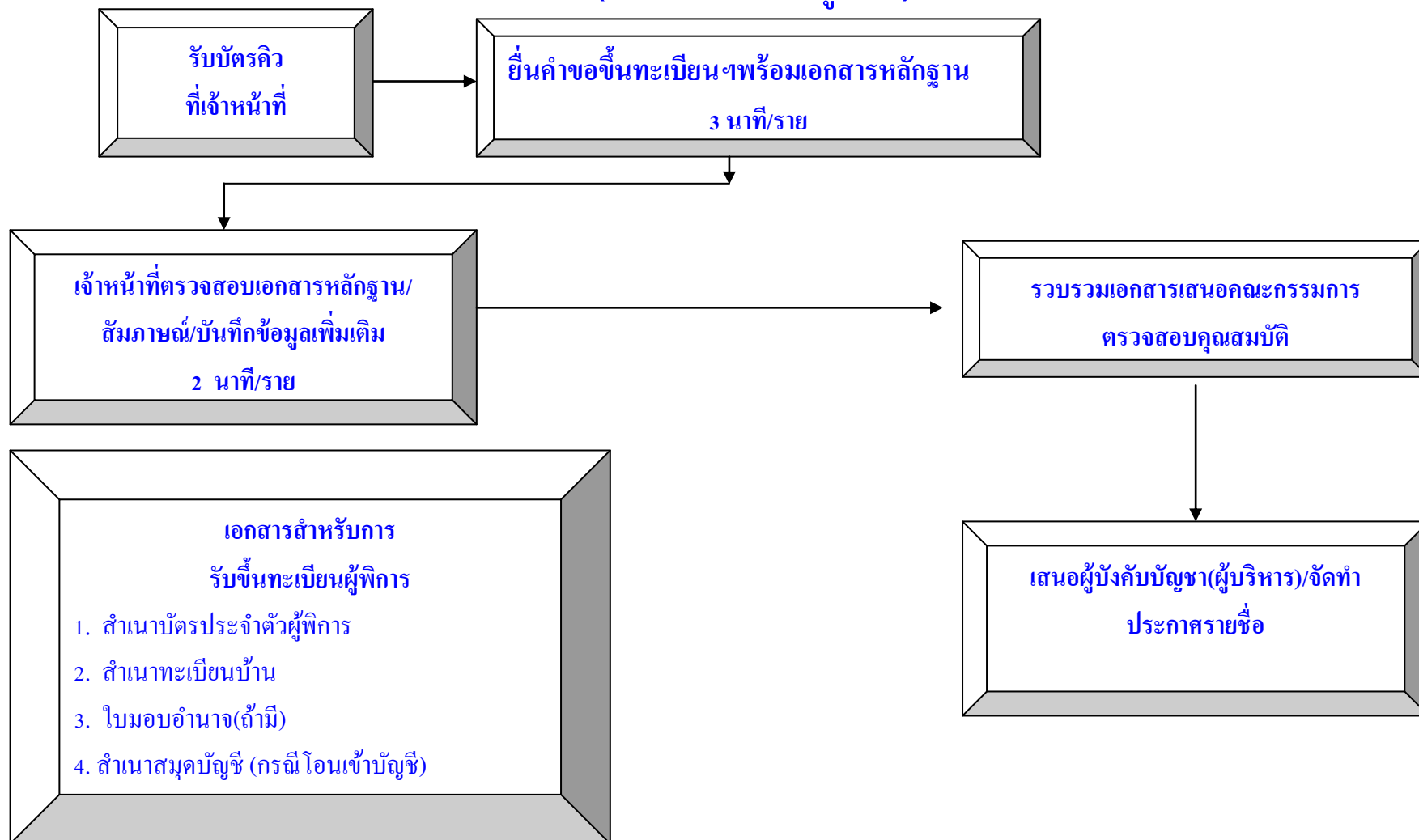
ภาคผนวก

แผนผังแสดงขั้นตอนและระยะเวลาการปฏิบัติราชการ (การรับขึ้นทะเบียนผู้สูงอายุ)



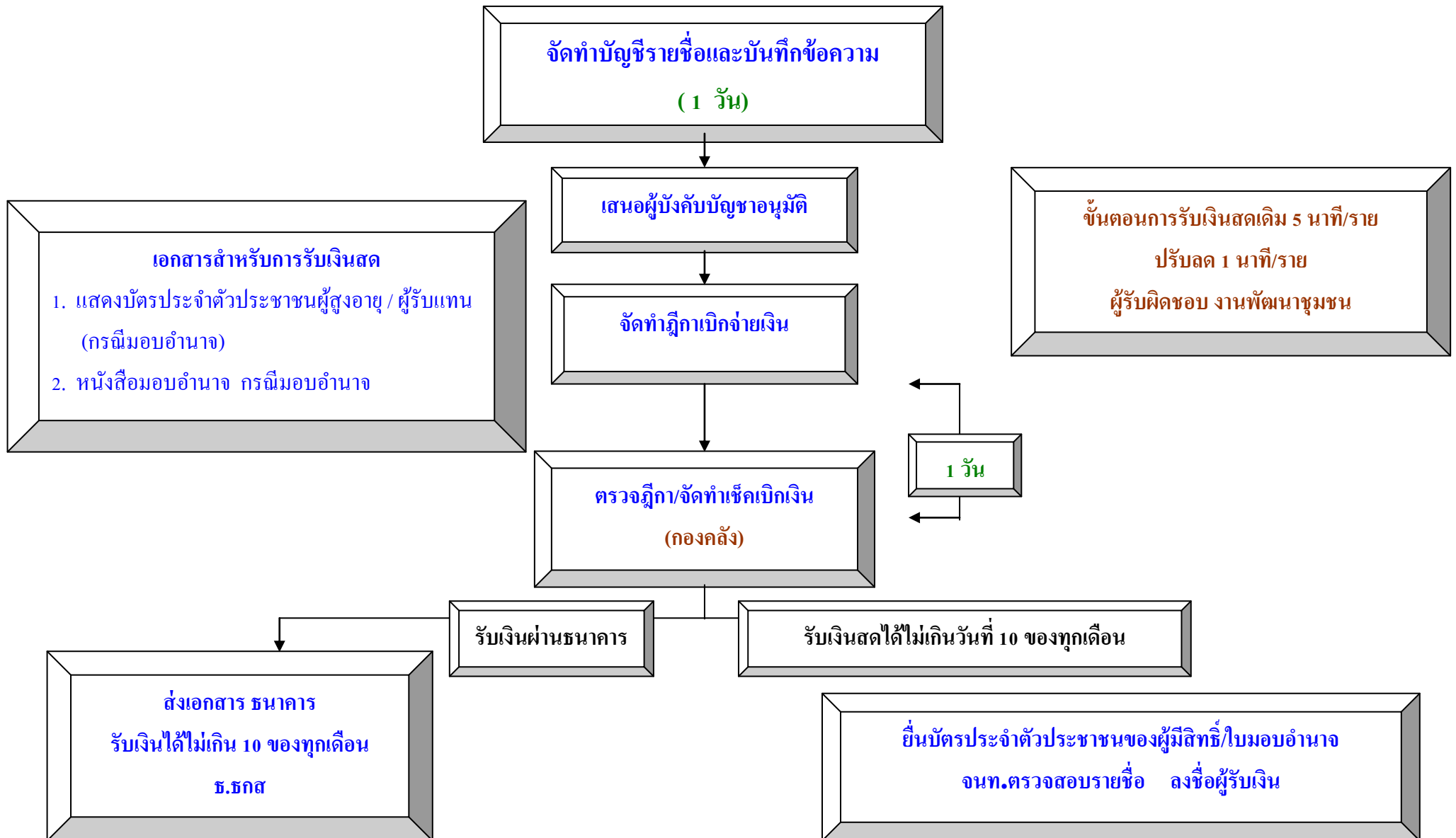
ขั้นตอนการรับขึ้นทะเบียนผู้สูงอายุ เดิม ๑๐ นาที/ราย เวลาปฏิบัติงานที่ปรับลด ๓-๕ นาที/ราย

แผนผังแสดงขั้นตอนและระยะเวลาการปฏิบัติราชการ (การรับขึ้นทะเบียนผู้พิการ)

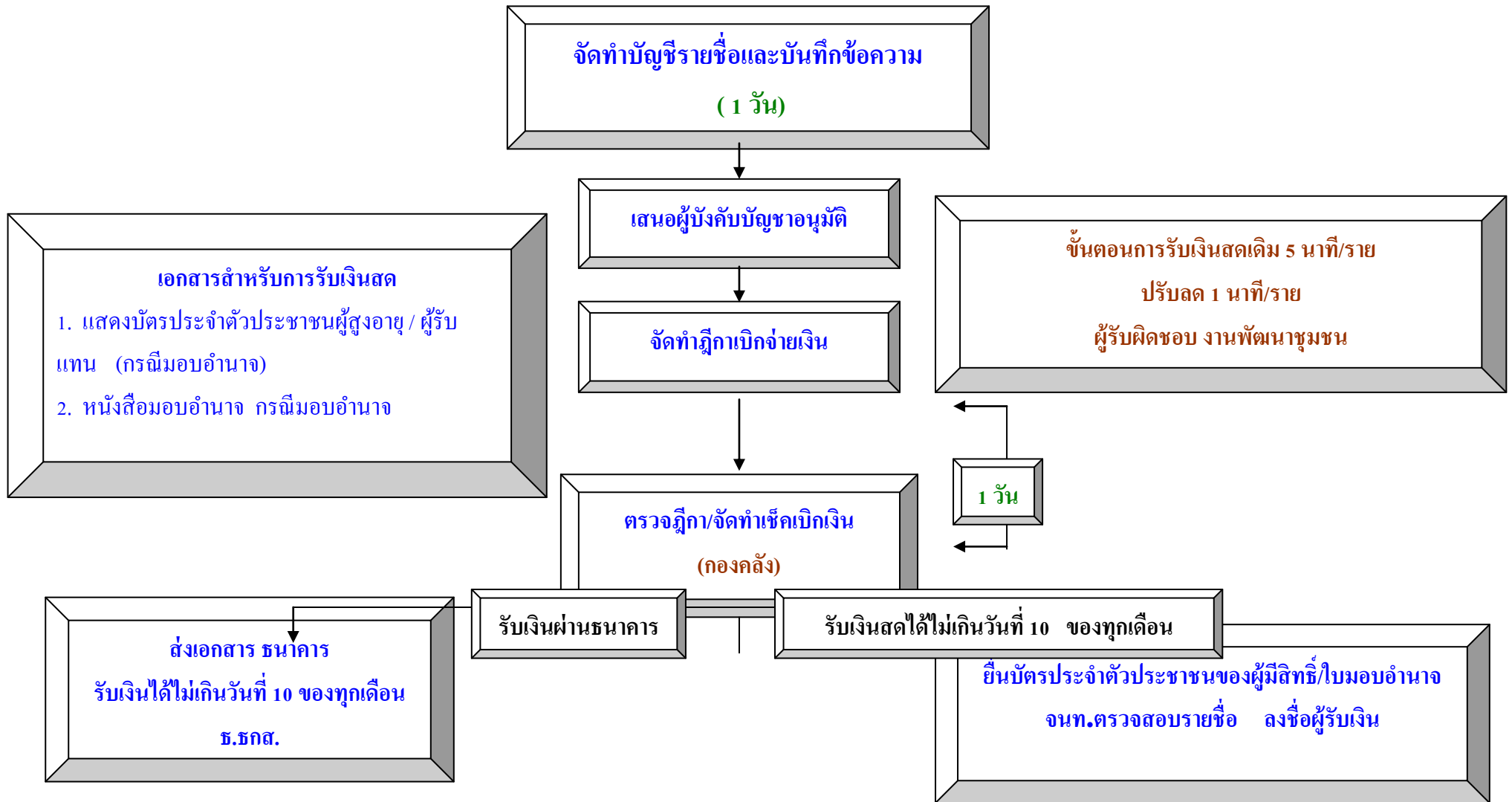


ขั้นตอนการรับขึ้นทะเบียนผู้พิการ เดิม ๑๐ นาที/ราย เวลาปฏิบัติงานที่ปรับลด ๓-๕ นาที/ราย

แผนผังแสดงขั้นตอนและระยะเวลาการปฏิบัติราชการ (การเบิก-จ่ายเบี้ยผู้สูงอายุ)



แผนผังแสดงขั้นตอนและระยะเวลาการปฏิบัติราชการ (การเบิก-จ่ายเบี้ยความพิการ)



ตัวอย่างแบบฟอร์มคำขอลงทะเบียนรับเงินเบี้ยยังชีพผู้สูงอายุ

ทะเบียนเลขที่.....

แบบคำขอลงทะเบียนรับเงินเบี้ยยังชีพผู้สูงอายุ ประจำปีงบประมาณ พ.ศ.

เฉพาะกรณีผู้สูงอายุมอบอำนาจให้บุคคลอื่นมายื่นคำขอลงทะเบียนแทน

ผู้ยื่นคำขอฯ แทนตามหนังสือมอบอำนาจ เกี่ยวข้องเป็น.....กับผู้สูงอายุที่ลงทะเบียน

ชื่อ -สกุล (ผู้รับมอบอำนาจ)เลขประจำตัวประชาชนผู้รับมอบอำนาจ

□-□□□□-□□□□□□-□□-□□ ที่อยู่.....

.....โทรศัพท์.....

ข้อมูลผู้สูงอายุ

เขียนที่.....

วันที่.....เดือน.....พ.ศ.

ด้วยข้าพเจ้า (นาย/นาง/นางสาว) ชื่อ นามสกุล.....

เกิดวันที่.....เดือน.....พ.ศ.อายุ.....ปี สัญชาติ.....มีชื่ออยู่ในสำเนา

ทะเบียนบ้านเลขที่ หมู่ที่/ชุมชน.....ตรอก/ ซอย ถนน.....

ตำบล.....อำเภอ.....จังหวัดรหัสไปรษณีย์โทร

ศัพท์.....

หมายเลขบัตรประจำตัวประชาชนของผู้สูงอายุที่ยื่นคำขอ □-□□□□□-□□□□□□-□□-□□

สถานภาพสมรส โสด สมรส หม้าย หย่าร้าง แยกกันอยู่ อื่น ๆ

รายได้ต่อเดือน.....บาท อาชีพ.....

ข้อมูลทั่วไป : สถานภาพการรับสวัสดิการภาครัฐ

ไม่ได้รับเบี้ยยังชีพผู้สูงอายุ ได้รับเงินสงเคราะห์เพื่อการยังชีพผู้ป่วยเอดส์

ได้รับเงินเบี้ยความพิการ ย้ายภูมิลำเนาเข้ามาอยู่ใหม่ เมื่อ

มีความประสงค์ขอรับเงินเบี้ยยังชีพผู้สูงอายุ โดยวิธีดังต่อไปนี้ (เลือก ๑ วิธี)

รับเงินสดด้วยตนเอง รับเงินสดโดยบุคคลที่ได้รับมอบอำนาจจากผู้มีสิทธิ

โอนเข้าบัญชีเงินฝากธนาคารในนามผู้มีสิทธิ โอนเข้าบัญชีเงินฝากธนาคารในนามบุคคลที่ได้รับมอบอำนาจจากผู้มีสิทธิ

พร้อมแนบเอกสาร ดังนี้

บัตรประจำตัวประชาชน หรือบัตรอื่นที่ออกโดยหน่วยงานของรัฐที่มีรูปถ่าย ทะเบียนบ้าน

สมุดบัญชีเงินฝากธนาคาร (ในกรณีผู้ขอรับเงินเบี้ยยังชีพผู้สูงอายุประสงค์ขอรับเงินเบี้ยยังชีพผู้สูงอายุผ่านธนาคาร)

หนังสือมอบอำนาจพร้อมบัตรประจำตัวประชาชนของผู้มอบอำนาจและผู้รับมอบอำนาจ

บัญชีเงินฝากธนาคารบัญชีเลขที่.....ชื่อบัญชี.....

“ข้าพเจ้าขอรับรองว่าข้าพเจ้าเป็นผู้มีคุณสมบัติครบถ้วน ณ วันที่ข้าพเจ้ามีสิทธิได้รับเงินเบี้ยยังชีพผู้สูงอายุ และขอรับรองว่าข้อความดังกล่าวข้างต้นเป็นความจริงทุกประการ”

“ข้าพเจ้ายินยอมให้นำข้อมูลส่วนบุคคลเข้าสู่ระบบคอมพิวเตอร์ของกรมส่งเสริมการปกครองท้องถิ่น และยินยอมให้ตรวจสอบข้อมูลกับฐานข้อมูลทะเบียนกลางภาครัฐ”

(ลงชื่อ)

(ลงชื่อ)

(.....)

(.....)

ผู้ยื่นคำขอ/ผู้รับมอบอำนาจยื่นคำขอ

เจ้าหน้าที่ผู้รับลงทะเบียน

หมายเหตุ ให้ขีดฆ่าข้อความที่ไม่ต้องการออก และทำเครื่องหมาย ✓ ในช่อง หน้าข้อความที่ต้องการ

<p>ความเห็นเจ้าหน้าที่ผู้รับลงทะเบียน</p> <p>เรียน คณะกรรมการตรวจสอบคุณสมบัติ ได้ตรวจสอบคุณสมบัติของ นาย/นาง/ นางสาว/ หมายเลขบัตรประจำตัวประชาชน □-□□□□-□□□□□□-□□-□ แล้ว</p> <p><input type="checkbox"/> เป็นผู้มีความสมัครใจในการลงทะเบียนครบถ้วน <input type="checkbox"/> เป็นผู้ที่รอตรวจสอบคุณสมบัติ ณ วันที่มีสิทธิได้รับเงินเบี้ยยังชีพ <input type="checkbox"/> เป็นผู้ที่ขาดคุณสมบัติ เนื่องจาก (ลงชื่อ) (.....) เจ้าหน้าที่ผู้รับลงทะเบียน</p>	<p>ความเห็นคณะกรรมการตรวจสอบคุณสมบัติ</p> <p>เรียน นายก เทศมนตรี/อบต. คณะกรรมการตรวจสอบคุณสมบัติได้ตรวจสอบแล้ว มี ความเห็นดังนี้</p> <p><input type="checkbox"/> สมควรรับลงทะเบียน <input type="checkbox"/> ไม่สมควรรับลงทะเบียน</p> <p>กรรมการ (ลงชื่อ) (.....) กรรมการ (ลงชื่อ) (.....) กรรมการ (ลงชื่อ) (.....)</p>
<p>คำสั่ง</p> <p><input type="checkbox"/> รับลงทะเบียน <input type="checkbox"/> ไม่รับลงทะเบียน <input type="checkbox"/> อื่น ๆ.....</p> <p>(ลงชื่อ) นายก เทศมนตรี/นายก อบต. วัน/เดือน/ปี</p>	

(ตัวอย่าง)

หนังสือมอบอำนาจ

ที่.....

วันที่.....เดือน.....พ.ศ.

โดยหนังสือฉบับนี้ข้าพเจ้า.....ซึ่งเป็นผู้ถือบัตร.....
เลขที่.....ออกให้ ณ.....เมื่อวันที่.....อยู่บ้านเลขที่.....
หมู่ที่.....ต.รอก/ชอย.....ถนน.....แขวง/ตำบล.....
เขต/อำเภอ.....จังหวัด.....

ขอมอบอำนาจให้.....ซึ่งเป็นผู้ถือบัตร.....
เลขที่.....ออกให้ ณ.....เมื่อวันที่.....อยู่บ้านเลขที่.....
หมู่ที่.....ต.รอก/ชอย.....ถนน.....แขวง/ตำบล.....
เขต/อำเภอ.....จังหวัด.....

เป็นผู้มีอำนาจรับเงิน..... แทนข้าพเจ้าจนกว่าจะมีการเปลี่ยนแปลง
การมอบอำนาจ

ข้าพเจ้าขอรับผิดชอบในการที่ผู้รับมอบอำนาจได้กระทำไปตามหนังสือมอบอำนาจนี้เสมือนว่าข้าพเจ้าได้กระทำ
ด้วยตนเองทั้งสิ้น

เพื่อเป็นหลักฐานข้าพเจ้าได้ ลงลายมือชื่อ / ลายพิมพ์นิ้วมือ ไว้เป็นสำคัญต่อหน้าพยานแล้ว

ลงชื่อ.....ผู้มอบอำนาจ

(.....)

ลงชื่อ.....ผู้รับมอบอำนาจ

(.....)

ลงชื่อ.....พยาน

(.....)

ลงชื่อ.....พยาน

(.....)

ตัวอย่างแบบฟอร์มคำขอลงทะเบียนรับเงินเบี้ยความพิการ

ทะเบียนเลขที่.....

แบบคำขอลงทะเบียนรับเงินเบี้ยความพิการ ประจำปีงบประมาณ พ.ศ.

เฉพาะกรณีคนพิการมอบอำนาจหรือผู้ดูแลคนพิการลงทะเบียนแทน : ผู้ยื่นคำขอฯ แทน ตามหนังสือมอบอำนาจ เกี่ยวข้องกับคนพิการที่ขอขึ้นทะเบียน โดยเป็น <input type="checkbox"/> บิดา - มารดา <input type="checkbox"/> บุตร <input type="checkbox"/> สามเณร - ภรรยา <input type="checkbox"/> พี่น้อง <input type="checkbox"/> ผู้ดูแล และคนพิการตามระเบียบฯ ชื่อ - สกุล (ผู้รับมอบอำนาจ/ผู้ดูแลคนพิการ)..... เลขประจำตัวประชาชน <input type="checkbox"/> - <input type="checkbox"/> <input type="checkbox"/> <input type="checkbox"/> <input type="checkbox"/> - <input type="checkbox"/> <input type="checkbox"/> <input type="checkbox"/> <input type="checkbox"/> - <input type="checkbox"/> <input type="checkbox"/> - <input type="checkbox"/> ที่อยู่ โทรศัพท์.....

ข้อมูลคนพิการ

เขียนที่.....

วันที่.....เดือน.....พ.ศ.....

คำนำหน้านาม เด็กชาย เด็กหญิง นาย นาง นางสาว อื่นๆ (ระบุ)

ชื่อ.....นามสกุล.....

เกิดวันที่.....เดือน.....พ.ศ..... อายุ.....ปี สัญชาติ..... มีชื่ออยู่ในสำเนา

ทะเบียนบ้านเลขที่.....หมู่ที่.....ตรอก/ซอย..... ถนน.....หมู่บ้าน/ชุมชน.....

ตำบลแหลมผักเบี้ย อำเภอแหลมผักเบี้ย จังหวัดเพชรบุรี รหัสไปรษณีย์ ๗๖๑๐๐ โทรศัพท์.....

หมายเลขบัตรประจำตัวประชาชนของคนพิการที่ยื่นคำขอ ----

ประเภทความพิการ ความพิการทางการเห็น ความพิการทางสติปัญญา

ความพิการทางการได้ยินหรือสื่อความหมาย ความพิการทางการเรียนรู้

ความพิการทางการเคลื่อนไหวหรือทางร่างกาย ความพิการทางออทิสติก

ความพิการทางจิตใจหรือพฤติกรรม

สถานภาพสมรส โสด สมรส หม้าย หย่าร้าง แยกกันอยู่ อื่นๆ.....

บุคคลอ้างอิงที่สามารถติดต่อได้..... โทรศัพท์.....

ข้อมูลทั่วไป : สถานภาพการรับสวัสดิการภาครัฐ ยังไม่เคยได้รับเบี้ยยังชีพ เคยได้รับ(ย้ายภูมิลำเนา) เข้ามาอยู่
ใหม่เมื่อ

ได้รับเงินเบี้ยยังชีพผู้สูงอายุ ได้รับการสงเคราะห์เบี้ยยังชีพผู้ป่วยเอดส์ อื่นๆ(ระบุ)

ไม่สามารถใช้ชีวิตประจำวันด้วยตัวเอง มีรายได้ไม่เพียงพอแก่การยังชีพ ไม่สามารถประกอบอาชีพเลี้ยง
ตนเองได้ มีอาชีพ (ระบุ) รายได้ต่อเดือน (ระบุ)(บาท)

มีความประสงค์ขอรับเงินเบี้ยความพิการ ประจำปีงบประมาณ พ.ศ. ๒๕..... โดยวิธีดังต่อไปนี้ (เลือก ๑ วิธี)

รับเงินสดด้วยตนเอง รับเงินสดโดยบุคคลที่ได้รับมอบอำนาจจากผู้มีสิทธิ/ผู้ดูแล

โอนเข้าบัญชีเงินฝากธนาคารในนามผู้มีสิทธิ โอนเข้าบัญชีเงินฝากธนาคารในนามบุคคลที่ได้รับมอบอำนาจจาก
ผู้มีสิทธิ/ผู้ดูแล ธนาคาร.....สาขา.....เลขที่บัญชี --

พร้อมแนบเอกสาร ดังนี้

สำเนาบัตรประจำตัวคนพิการ สำเนาทะเบียนบ้าน

สำเนาสมุดบัญชีเงินฝากธนาคาร (ในกรณีผู้ขอรับเงินเบี้ยความพิการประสงค์ขอรับเงินผ่านธนาคาร)

หนังสือมอบอำนาจพร้อมสำเนาบัตรประจำตัวประชาชนของผู้มอบอำนาจและผู้รับมอบอำนาจ (ในกรณียื่นคำขอฯ
แทน)

ข้าพเจ้าขอรับรองว่าข้าพเจ้าเป็นผู้มีคุณสมบัติครบถ้วนและข้อความดังกล่าวข้างต้นเป็นความจริงทุกประการ

(ลงชื่อ) ผู้ยื่นคำขอ (ลงชื่อ) เจ้าหน้าที่ผู้รับจดทะเบียน
(.....) (.....)

หมายเหตุ : ให้ขีดฆ่าข้อความที่ไม่ต้องการออก และทำเครื่องหมาย ในช่อง หน้าข้อความที่ต้องการ

<p>ความเห็นเจ้าหน้าที่ผู้รับจดทะเบียน</p> <p>เรียน คณะกรรมการตรวจสอบคุณสมบัติ ได้ตรวจสอบคุณสมบัติของ นาย/นาง/นางสาว/</p> <p>หมายเลขบัตรประจำตัวประชาชน <input type="checkbox"/>-<input type="checkbox"/><input type="checkbox"/><input type="checkbox"/><input type="checkbox"/><input type="checkbox"/><input type="checkbox"/><input type="checkbox"/><input type="checkbox"/><input type="checkbox"/><input type="checkbox"/><input type="checkbox"/><input type="checkbox"/><input type="checkbox"/><input type="checkbox"/><input type="checkbox"/><input type="checkbox"/><input type="checkbox"/><input type="checkbox"/><input type="checkbox"/><input type="checkbox"/><input type="checkbox"/> แล้ว <input type="checkbox"/> เป็นผู้ที่มีคุณสมบัติครบถ้วน <input type="checkbox"/> เป็นผู้ที่ขาดคุณสมบัติ เนื่องจาก</p> <p>(ลงชื่อ)</p> <p>(.....) เจ้าหน้าที่ผู้รับจดทะเบียน</p>	<p>ความเห็นคณะกรรมการตรวจสอบคุณสมบัติ</p> <p>เรียน นายกองค้การบริหารส่วนตำบลแหลมผักเบี้ย คณะกรรมการตรวจสอบคุณสมบัติได้ ตรวจสอบแล้วมีความเห็น ดังนี้ <input type="checkbox"/> สมควรรับขึ้นทะเบียน <input type="checkbox"/> ไม่สมควรรับขึ้น ทะเบียน</p> <p>กรรมการ(ลงชื่อ) ()</p> <p>กรรมการ(ลงชื่อ) ()</p> <p>กรรมการ(ลงชื่อ) ()</p>
<p>คำสั่ง</p> <p><input type="checkbox"/> รับขึ้นทะเบียน <input type="checkbox"/> ไม่รับขึ้นทะเบียน <input type="checkbox"/> อื่นๆ</p> <p>.....</p> <p>(ลงชื่อ)</p> <p>()</p> <p>นายกองค้การบริหารส่วนตำบลแหลมผักเบี้ย วัน/เดือน/ปี.....</p>	

ตัวอย่างแบบฟอร์มแบบคำขอรับการสงเคราะห์

ลำดับที่...../..... วันที่.....เดือน.....พ.ศ.

เรียน นายกองค้การบริหารส่วนตำบลแหลมผักเบี้ย

ด้วย.....เลขประจำตัวประชาชน.....

เกิดวันที่.....เดือน.....พ.ศ..... อายุ..... ปี มีชื่ออยู่ในทะเบียนบ้านเลขที่.....

ถนน.....-..... ตรอก/ซอย.....-..... หมู่ที่.....

ตำบลแหลมผักเบี้ย อำเภอบ้านแหลม จังหวัดเพชรบุรี รหัสไปรษณีย์ 76100 ขอแจ้งความประสงค์

ขอรับเงินสงเคราะห์ เพื่อการยังชีพผู้ป่วยเอดส์ โดยขอให้รายละเอียดเพิ่มเติม ดังนี้

1. ที่พักอาศัย

() เป็นของตนเอง และมีลักษณะ () ซ้ำรูดทูดโทรม () ซ้ำรูดทูดโทรมบางส่วน () มั่นคงถาวร

() เป็นของ.....เกี่ยวข้องกับ.....

2. ที่พักอาศัยอยู่ห่างจากบ้านหลังที่ใกล้ที่สุดเป็นระยะทาง.....สามารถเดินทางได้

() สะดวก () ลำบาก เนื่องจาก

อยู่ห่างจากชุมชน/หมู่บ้านเป็นระยะทาง.....สามารถเดินทางได้

() สะดวก () ลำบาก เนื่องจาก

อยู่ห่างจากหน่วยบริการของรัฐที่ใกล้ที่สุดเป็นระยะทาง.....สามารถเดินทางได้

() สะดวก () ลำบาก เนื่องจาก

3. การพักอาศัย

() อยู่เพียงลำพัง เนื่องจาก.....มาประมาณ.....

() พักอาศัยกับ รวมคน เป็นผู้สามารถประกอบอาชีพได้จำนวน.....คน

มีรายได้รวม.....บาท/เดือน ผู้ที่ไม่สามารถประกอบอาชีพได้เนื่องจาก.....

4. รายได้ – รายจ่าย

มีรายได้รวม.....บาท/เดือน แหล่งที่มาของรายได้.....

นำไปใช้จ่ายเป็นค่า.....

บุคคลที่สามารถติดต่อได้.....สถานที่ติดต่อเลขที่.....

ถนน.....ตรอก/ซอย.....หมู่ที่.....ตำบล.....

อำเภอ.....จังหวัด.....รหัสไปรษณีย์.....

โทรศัพท์.....โทรสาร.....เกี่ยวข้องกับ.....

ข้าพเจ้าขอรับรองว่าถ้อยคำที่ให้ข้างต้นเป็นความจริงทุกประการ

..... ผู้ให้ถ้อยคำ

(.....)

หนังสือแสดงความประสงค์ในการรับเงินสงเคราะห์

เขียนที่.....

วันที่.....เดือน.....พ.ศ.

เรียน นายกองค้การบริหารส่วนตำบลแหลมผักเบี้ย

ตามที่มีการอนุมัติให้ข้าพเจ้า.....เป็นผู้มีสิทธิได้รับ

การสงเคราะห์เงินสงเคราะห์เพื่อการยังชีพ.....ลำดับที่.....นั้น

ข้าพเจ้าขอแจ้งความประสงค์ในการรับเงินสงเคราะห์ ดังนี้

() เป็นเงินสด

() โอนเข้าบัญชีเงินฝากธนาคาร.....สาขา.....

เลขที่บัญชี.....

จึงเรียนมาเพื่อโปรดทราบและดำเนินการต่อไป

ขอแสดงความนับถือ

(.....)

หนังสือมอบอำนาจ

เขียนที่.....

วันที่.....เดือน.....พ.ศ.

เรียน นายกองค้การบริหารส่วนตำบลแหลมผักเบี้ย

ข้าพเจ้า.....ขอมอบอำนาจให้.....

เลขประจำตัวประชาชน..... อยู่บ้านเลขที่.....ถนน..... ตรอก/ซอย.....

หมู่ที่..... ตำบล..... อำเภอ..... จังหวัด.....

รหัสไปรษณีย์..... โทรศัพท์..... โทรสาร..... เกี่ยวพันเป็น

.....

เป็นผู้มีอำนาจกระทำการแทนข้าพเจ้าในกิจการใดกิจการหนึ่งดังต่อไปนี้ และให้ถือเสมือนว่าข้าพเจ้าเป็นผู้กระทำเองทุกประการ

() แจ้งความประสงค์ขอรับการสงเคราะห์เงินสงเคราะห์เพื่อการยังชีพผู้ป่วยเอดส์

() แจ้งความประสงค์ในการรับเงินสงเคราะห์

โดยให้จ่ายให้แก่.....

() เป็นเงินสด

() โอนเข้าบัญชีเงินฝากธนาคาร.....สาขา.....

เลขที่บัญชี.....

() แจ้งยืนยันความประสงค์จะขอรับเงินสงเคราะห์เพื่อการยังชีพต่อไป

ลงชื่อ.....ผู้มอบอำนาจ

(.....)

ลงชื่อ.....ผู้รับมอบอำนาจ

(.....)

ลงชื่อ.....พยาน

(.....)

ลงชื่อ.....พยาน

(.....)

หนังสือมอบอำนาจ

ที่.....

วันที่.....เดือน.....พ.ศ.

โดยหนังสือฉบับนี้ข้าพเจ้า..... ซึ่งเป็นผู้ถือบัตร.....
เลขที่..... ออกให้ ณ เมื่อวันที่.....
อยู่บ้านเลขที่..... หมู่ที่..... ตรอก/ซอย..... ถนน.....
แขวง/ตำบล..... เขต/อำเภอ..... จังหวัด.....

ขอมอบอำนาจให้..... ซึ่งเป็นผู้ถือบัตร.....
เลขที่..... ออกให้ ณ เมื่อวันที่.....
อยู่บ้านเลขที่..... หมู่ที่..... ตรอก/ซอย..... ถนน.....
แขวง/ตำบล..... เขต/อำเภอ..... จังหวัด.....

เป็นผู้มีอำนาจรับเงิน () เบี้ยยังชีพผู้สูงอายุ () เบี้ยความพิการ () เงินสงเคราะห์ผู้ป่วยฯ แทนข้าพเจ้า
“ทั้งในขณะที่ชีวิตอยู่หรือเสียชีวิตแล้ว” จนกว่าจะมีการเปลี่ยนแปลงการมอบอำนาจ

ข้าพเจ้าขอรับผิดชอบในการที่ผู้รับมอบอำนาจได้กระทำไปตามหนังสือมอบอำนาจนี้เสมือนว่าข้าพเจ้าได้
กระทำ ด้วยตนเองทั้งสิ้น

เพื่อเป็นหลักฐานข้าพเจ้าได้ ลงลายมือชื่อ / ลายพิมพ์นิ้วมือ ไว้เป็นสำคัญต่อหน้าพยานแล้ว

ลงชื่อ.....ผู้มอบอำนาจ
(.....)

ลงชื่อ.....ผู้รับมอบอำนาจ
(.....)

ลงชื่อ.....พยาน
(.....)

ลงชื่อ.....พยาน
(.....)

ทะเบียนเลขที่...../256.....

แบบคำขอสละสิทธิรับเงินเบี้ยยังชีพผู้สูงอายุ

เขียนที่.....องค์การบริหารส่วนตำบลแหลมผักเบี้ย.....

วันที่.....เดือน.....พ.ศ.....

ด้วยข้าพเจ้า (นาย/นาง/นางสาว) ชื่อ.....นามสกุล.....
เกิดวันที่.....เดือน.....พ.ศ. อายุ.....ปี สัญชาติ.....มีชื่ออยู่ในสำเนา
ทะเบียนบ้านเลขที่.....หมู่ที่/ชุมชน.....ต.รอก/ชอย
.....ถนน.....ตำบล/แขวง.....อำเภอแหลมผักเบี้ย จังหวัด
เพชรบุรี รหัสไปรษณีย์ 76100 โทรศัพท์.....

หมายเลขบัตรประจำตัวประชาชนของผู้สูงอายุที่ยื่นคำขอ ----

ได้รับเงินเบี้ยยังชีพผู้สูงอายุอยู่ในปัจจุบัน จากองค์การบริหารส่วนตำบลแหลมผักเบี้ย อำเภอแหลมผักเบี้ย จังหวัด
เพชรบุรี เดือนละ.....บาท

มีความประสงค์ขอสละสิทธิรับเงินเบี้ยยังชีพผู้สูงอายุ ตั้งแต่เดือนถัดจากเดือนที่ได้แจ้งความประสงค์เป็นต้นไป
พร้อมแนบเอกสาร ดังนี้

- กรณีแจ้งด้วยตนเอง : สำเนาบัตรประจำตัวประชาชน หรือสำเนาบัตรอื่นที่ออกโดยหน่วยงานของรัฐที่มีรูปถ่าย
- กรณีแจ้งมอบอำนาจ : หนังสือมอบอำนาจพร้อมสำเนาบัตรประจำตัวประชาชนของผู้มอบอำนาจและผู้รับมอบ
อำนาจ

“ข้าพเจ้าขอรับรองว่าข้อความดังกล่าวข้างต้นเป็นความจริงทุกประการ”

(ลงชื่อ)..... (ลงชื่อ).....

(.....) (.....)

ผู้ยื่นคำขอ/ผู้รับมอบอำนาจยื่นคำขอ

เจ้าหน้าที่ผู้รับคำขอ

หมายเหตุ ให้ขีดฆ่าข้อความที่ไม่ต้องการออก และทำเครื่องหมาย ✓ ในช่อง หน้าข้อความที่ต้องการ

ทะเบียนเลขที่...../256.....

แบบคำขอสละสิทธิรับเงินสงเคราะห์ผู้ป่วยเอดส์

เขียนที่.....องค์การบริหารส่วนตำบลแหลมผักเบี้ย.....

วันที่.....เดือน.....พ.ศ.....

ด้วยข้าพเจ้า (นาย/นาง/นางสาว) ชื่อ.....นามสกุล.....
เกิดวันที่.....เดือน.....พ.ศ..... อายุ.....ปี สัญชาติ.....มีชื่ออยู่
ในสำเนา

ทะเบียนบ้านเลขที่.....หมู่ที่/ชุมชน.....ตรอก/ซอย
.....ถนน.....ตำบล/แขวง.....อำเภอแหลมผักเบี้ย จังหวัด
เพชรบุรี รหัสไปรษณีย์ 76100 โทรศัพท์.....

หมายเลขบัตรประจำตัวประชาชนของผู้สูงอายุที่ยื่นคำขอ ----
ได้รับเงินเบี้ยยังชีพผู้สูงอายุอยู่ในปัจจุบัน จากองค์การบริหารส่วนตำบลแหลมผักเบี้ย อำเภอแหลมผักเบี้ย จังหวัด
เพชรบุรี เดือนละ.....บาท

มีความประสงค์ขอสละสิทธิรับเงินสงเคราะห์ผู้ป่วยเอดส์ ตั้งแต่เดือนถัดจากเดือนที่ได้แจ้งความ
ประสงค์เป็นต้นไป

พร้อมแนบเอกสาร ดังนี้

- กรณีแจ้งด้วยตนเอง : สำเนาบัตรประจำตัวประชาชน หรือสำเนาบัตรอื่นที่ออกโดยหน่วยงานของรัฐที่มีรูปถ่าย
- กรณีแจ้งมอบอำนาจ : หนังสือมอบอำนาจพร้อมสำเนาบัตรประจำตัวประชาชนของผู้มอบอำนาจและผู้รับมอบ
อำนาจ

“ข้าพเจ้าขอรับรองว่าข้อความดังกล่าวข้างต้นเป็นความจริงทุกประการ”

(ลงชื่อ)..... (ลงชื่อ).....

(.....) (.....)

ผู้ยื่นคำขอ/ผู้รับมอบอำนาจยื่นคำขอ

เจ้าหน้าที่ผู้รับคำขอ

หมายเหตุ ให้ขีดฆ่าข้อความที่ไม่ต้องการออก และทำเครื่องหมาย ✓ ในช่อง หน้าข้อความที่ต้องการ

สารพันคำถาม

ถาม

ผู้สูงอายุ พิการ ที่อยู่ในคุกสามารถขึ้นทะเบียน
ผู้สูงอายุ พิการ หรือที่เคยได้รับเงินเบี้ยยังชีพอยู่แล้วมีสิทธิ
ได้รับลงทะเบียนหรือรับเงินเบี้ยยังชีพต่อเนื่องหรือไม่ ?



ตอบ

ขึ้นทะเบียนได้ เพราะถือว่ามีสิทธิลงทะเบียนได้ปกติ กรณีได้รับเงินเบี้ย
ยังชีพอยู่แล้ว ยังมีสิทธิได้รับเงินเบี้ยยังชีพผู้สูงอายุ พิการ ถึงจะจำคุกยังได้มี
สิทธิรับเงินเบี้ยยังชีพผู้สูงอายุ พิการ ตามระเบียบได้ครับ

ถาม

บุคคลที่เป็นโรคเรื้อนและได้รับเงินจากกรมควบคุมโรค สามารถขึ้น
ทะเบียนผู้สูงอายุได้หรือไม่ ?



ตอบ

ขึ้นทะเบียนได้ แต่ต้อง
ไม่มีชื่อของสถานที่โรคเรื้อน ตามประกาศของกระทรวงการพัฒนา
สังคมและความมั่นคงของมนุษย์

ถาม

ถ้าผู้สูงอายุรับเงินเบี้ยคนพิการ และผู้ป่วยเอดส์ อยู่แล้ว จะสามารถ
ขึ้นทะเบียนผู้สูงอายุและรับเงินเบี้ยยังชีพผู้สูงอายุได้หรือไม่



ตอบ

ขึ้นทะเบียนได้และสามารถรับเงินได้ครับ

ถาม

พระภิกษุสงฆ์สามารถขึ้นทะเบียนผู้สูงอายุได้หรือไม่



ตอบ

ขึ้นทะเบียนได้ ยกเว้นพระภิกษุสงฆ์ที่ได้รับเงินเดือน (เงินนิตยภัต) เช่น เจ้าอาวาส เจ้าคณะตำบล เป็นต้น

ถาม

ข้าราชการ/รัฐวิสาหกิจที่รับเงินบำเหน็จ สามารถขึ้นทะเบียนผู้สูงอายุ และมีสิทธิรับเงินได้หรือไม่

ตอบ

ขึ้นทะเบียนได้และมีสิทธิรับเงินครับ

ถาม

ผู้ที่ดำรงตำแหน่งทางการเมือง นายก อบต., รองนายก อบต., สมาชิกสภา , กำนัน , ผู้ใหญ่บ้าน สามารถขึ้นทะเบียนผู้สูงอายุได้หรือไม่

ตอบ

ขึ้นทะเบียนได้ครับ แต่จะต้องมีการตรวจสอบคุณสมบัติ ณ วันที่อายุครบ ๖๐ ปี หรืออายุเกินกว่า ๖๐ ปี เมื่อพ้นจากตำแหน่งแล้ว สามารถมาขึ้นทะเบียนได้ครับ

ถาม

ถ้าผู้สูงอายุอาศัยอยู่ที่ต่างประเทศ แต่ยังมีชื่ออยู่ในทะเบียนบ้านในประเทศไทย สามารถขึ้นทะเบียนผู้สูงอายุและมีสิทธิรับเงินได้หรือไม่

ตอบ

สามารถขึ้นทะเบียนและมีสิทธิรับเงินได้ครับ

ถาม

ผู้สูงอายุที่รับเบี้ยยังชีพอยู่แล้ว สามารถเปลี่ยนแปลงวิธีการรับเงินได้หรือไม่

ตอบ

ได้ครับ โดยมายื่นความประสงค์ได้ที่ อบต./เทศบาลที่รับเงินครับ

ถาม

ผู้สูงอายุที่รับเบี้ยยังชีพอยู่แล้ว หากมีการแจ้งย้ายภูมิลำเนาไปที่แห่งอื่นในระหว่างปีงบประมาณปัจจุบัน จะต้องลงทะเบียนผู้สูงอายุอีกหรือไม่ เพื่อจะได้รับเงินต่อเนื่อง

ตอบ

จะต้องลงทะเบียนที่ อบต./เทศบาล หรือองค์กรปกครองส่วนท้องถิ่นแห่งใหม่ภายในเดือนที่ย้าย หรือไม่เกินเดือน พฤศจิกายน ของปีงบประมาณปัจจุบันเพื่อให้ได้รับเงินกับ อบต./เทศบาล หรือองค์กรปกครองส่วนท้องถิ่นแห่งใหม่ ตั้งแต่เดือนตุลาคมในปีงบประมาณใหม่ครับ

ถาม

ผู้สูงอายุที่รับเบี้ยยังชีพอยู่แล้ว หากมีการแจ้งย้ายภูมิลำเนาไปที่แห่งอื่นในระหว่างปีงบประมาณปัจจุบัน และไม่ได้ไปลงทะเบียนผู้สูงอายุ กับ อบต./เทศบาล หรือองค์กรปกครองส่วนท้องถิ่นแห่งใหม่ ภายในเดือน พฤศจิกายนของปีงบประมาณปัจจุบัน จะได้รับเงินต่อเนื่องในเดือนตุลาคมในปีงบประมาณปัจจุบันหรือไม่ และจะมีสิทธิรับเงินในปีงบประมาณใด

ตอบ

ไม่ได้เงินในปีงบประมาณปัจจุบัน ตั้งแต่เดือนตุลาคม จนถึงเดือนกันยายน แต่จะมีสิทธิรับเงินในปีงบประมาณถัดไปโดยจะต้องลงทะเบียนที่ อบต./เทศบาล หรือองค์กรปกครองส่วนท้องถิ่นแห่งใหม่ภายในเดือนธันวาคมครับ

ถาม

ผู้พิการที่รับเบี้ยความพิการอยู่แล้ว หากมีการแจ้งย้ายภูมิลำเนาไปที่แห่งอื่น จะต้องลงทะเบียนเพื่อรับเงินอีกหรือไม่ เพื่อจะได้รับเงินต่อเนื่อง

ตอบ

จะต้องลงทะเบียนที่ อบต./เทศบาล หรือองค์กรปกครองส่วนท้องถิ่นแห่งใหม่นับตั้งแต่วันที่ย้าย เพื่อให้มีสิทธิรับเงินในเดือนถัดไปกับ อบต./เทศบาล หรือองค์กรปกครองส่วนท้องถิ่นแห่งใหม่ครับ

ถาม

ผู้ป่วยเอดส์ที่รับเงินสงเคราะห์อยู่แล้ว หากมีการแจ้งย้ายภูมิลำเนาไปที่แห่งอื่น จะต้องลงทะเบียนเพื่อรับเงินอีกหรือไม่ เพื่อจะได้รับเงินต่อเนื่อง

ตอบ

จะต้องลงทะเบียนที่ อบต./เทศบาล หรือองค์กรปกครองส่วนท้องถิ่นแห่งใหม่ นับตั้งแต่วันที่ย้าย เพื่อให้มีสิทธิรับเงินในเดือนถัดไปกับ อบต./เทศบาล หรือองค์กรปกครองส่วนท้องถิ่นแห่งใหม่ครับ

ถาม

ผู้สูงอายุที่รับเบี้ยยังชีพอยู่แล้ว หากมีรายชื่อย้ายไปยังทะเบียนบ้านกลางจะทำอย่างไร และจะมีสิทธิรับเงินเบี้ยยังชีพอีกหรือไม่

ตอบ

จะต้องย้ายเข้าทะเบียนบ้านปกติในพื้นที่ของ อบต./เทศบาล หรือ องค์การปกครองส่วนท้องถิ่น ภายในเดือนกันยายน ของปีงบประมาณปัจจุบัน เพื่อให้มีสิทธิรับเงินต่อเนื่องในปีงบประมาณถัดไปกับ อบต./เทศบาล หรือองค์การปกครองส่วนท้องถิ่นแห่งเดิมที่รับเงินครับ

ถาม

ผู้พิการที่รับเบี้ยความพิการอยู่แล้ว หากมีรายชื่อย้ายไปยังทะเบียนบ้านกลางจะทำอย่างไร และจะมีสิทธิรับเงินอีกหรือไม่

ตอบ

จะต้องย้ายเข้าทะเบียนบ้านปกติในพื้นที่ของ อบต./เทศบาล หรือ องค์การปกครองส่วนท้องถิ่นที่รับเงินอยู่ นับตั้งแต่ถูกระงับการจ่ายเงิน และจะต้องลงทะเบียนที่ อบต./เทศบาล หรือองค์การปกครองส่วนท้องถิ่นที่รับเงินอยู่เพื่อให้มีสิทธิรับเงินต่อเนื่องในเดือนถัดไปกับ อบต./เทศบาล หรือองค์การปกครองส่วนท้องถิ่นแห่งเดิมที่รับเงินครับ

มีข้อสงสัย นอกเหนือจากคู่มือฯ ติดต่อสอบถามได้ที่

งานพัฒนาชุมชน โทร. ๐๓๒ - ๔๗๘๐๖๖



ด่วนที่สุด

ที่ มท ๐๘๑๐.๖/ว ๕๐๖๗



กระทรวงมหาดไทย
ถนนอัษฎางค์ กทม. ๑๐๒๐๐

๒๗ สิงหาคม ๒๕๖๖

เรื่อง ชักซ้อมแนวทางการดำเนินงานตามระเบียบกระทรวงมหาดไทย ว่าด้วยหลักเกณฑ์การจ่ายเงินเบี้ยยังชีพผู้สูงอายุขององค์กรปกครองส่วนท้องถิ่น พ.ศ. ๒๕๖๖

เรียน ผู้ว่าราชการจังหวัด ทุกจังหวัด

สิ่งที่ส่งมาด้วย ๑. ระเบียบกระทรวงมหาดไทย ว่าด้วยหลักเกณฑ์การจ่ายเงินเบี้ยยังชีพผู้สูงอายุ
ขององค์กรปกครองส่วนท้องถิ่น พ.ศ. ๒๕๖๖ จำนวน ๑ ชุด
๒. แนวทางการดำเนินงานตามระเบียบกระทรวงมหาดไทยฯ จำนวน ๑ ชุด

ด้วยระเบียบกระทรวงมหาดไทย ว่าด้วยหลักเกณฑ์การจ่ายเงินเบี้ยยังชีพผู้สูงอายุ
ขององค์กรปกครองส่วนท้องถิ่น พ.ศ. ๒๕๖๖ ได้ประกาศในราชกิจจานุเบกษา เล่ม ๑๔๐ ตอนพิเศษ ๑๙๒ ง
ลงวันที่ ๑๑ สิงหาคม ๒๕๖๖ โดยมีผลใช้บังคับตั้งแต่วันถัดจากวันประกาศในราชกิจจานุเบกษาเป็นต้นไป

กระทรวงมหาดไทยพิจารณาแล้ว เพื่อให้การดำเนินงานตามระเบียบกระทรวงมหาดไทย
ว่าด้วยหลักเกณฑ์การจ่ายเงินเบี้ยยังชีพผู้สูงอายุขององค์กรปกครองส่วนท้องถิ่น พ.ศ. ๒๕๖๖ เป็นไปด้วย
ความเรียบร้อย อาศัยอำนาจตามข้อ ๕ ของระเบียบกระทรวงมหาดไทย ว่าด้วยหลักเกณฑ์การจ่ายเงินเบี้ยยังชีพ
ผู้สูงอายุขององค์กรปกครองส่วนท้องถิ่น พ.ศ. ๒๕๖๖ กำหนดแนวทางการดำเนินงานตามระเบียบดังกล่าว
ซึ่งขณะนี้คณะกรรมการผู้สูงอายุแห่งชาติอยู่ระหว่างการพิจารณากำหนดคุณสมบัติของผู้มีสิทธิรับเงินเบี้ยยังชีพ
ผู้สูงอายุตามข้อ ๖ (๔) ดังนั้น ในระหว่างที่คณะกรรมการผู้สูงอายุแห่งชาติยังมิได้มีการกำหนดคุณสมบัติ
ของผู้มีสิทธิรับเงินเบี้ยยังชีพผู้สูงอายุดังกล่าว ให้องค์กรปกครองส่วนท้องถิ่นใช้คุณสมบัติผู้รับเบี้ยยังชีพ
ผู้สูงอายุตามระเบียบกระทรวงมหาดไทย ว่าด้วยหลักเกณฑ์การจ่ายเงินเบี้ยยังชีพผู้สูงอายุขององค์กรปกครอง
ส่วนท้องถิ่น พ.ศ. ๒๕๕๒ และที่แก้ไขเพิ่มเติม ไปพลางก่อน จึงขอให้จังหวัดแจ้งองค์กรปกครองส่วนท้องถิ่นทราบ
และเผยแพร่ประชาสัมพันธ์ สร้างการรับรู้ในประเด็นดังกล่าวให้ประชาชนในพื้นที่ทราบ รายละเอียดปรากฏ
ตามสิ่งที่ส่งมาด้วย

จึงเรียนมาเพื่อพิจารณาดำเนินการ

ขอแสดงความนับถือ

(นายสุเทพพงษ์ จุลเจริญ)

ปลัดกระทรวงมหาดไทย

กรมส่งเสริมการปกครองท้องถิ่น

กองพัฒนาและส่งเสริมการบริหารงานท้องถิ่น

โทร. ๐-๒๒๔๑-๙๐๐๐ ต่อ ๔๑๓๑ , ๔๑๓๒

ไปรษณีย์อิเล็กทรอนิกส์ saraban@dla.go.th

ผู้ประสานงาน นายพีรณัฐ ประทุมชาติภักดี โทรศัพท์ ๐๖๓-๘๓๑๘๐๐๑

ระเบียบกระทรวงมหาดไทย

ว่าด้วยหลักเกณฑ์การจ่ายเงินเบี้ยยังชีพผู้สูงอายุขององค์กรปกครองส่วนท้องถิ่น

พ.ศ. ๒๕๖๖

โดยที่เป็นการสมควรปรับปรุง หลักเกณฑ์การจ่ายเงินเบี้ยยังชีพผู้สูงอายุขององค์กรปกครองส่วนท้องถิ่น ให้สอดคล้องกับรัฐธรรมนูญแห่งราชอาณาจักรไทย และพระราชบัญญัติผู้สูงอายุ พ.ศ. ๒๕๔๖

อาศัยอำนาจตามความในมาตรา ๖๙ และมาตรา ๗๗ แห่งพระราชบัญญัติเทศบาล พ.ศ. ๒๔๙๖ มาตรา ๕ และมาตรา ๘๘ แห่งพระราชบัญญัติสภาตำบลและองค์การบริหารส่วนตำบล พ.ศ. ๒๕๓๗ มาตรา ๖ และมาตรา ๙๐ แห่งพระราชบัญญัติระเบียบบริหารราชการเมืองพัทยา พ.ศ. ๒๕๔๒ รัฐมนตรีว่าการกระทรวงมหาดไทย จึงออกระเบียบไว้ ดังนี้

ข้อ ๑ ระเบียบนี้เรียกว่า “ระเบียบกระทรวงมหาดไทย ว่าด้วยหลักเกณฑ์การจ่ายเงินเบี้ยยังชีพผู้สูงอายุขององค์กรปกครองส่วนท้องถิ่น พ.ศ. ๒๕๖๖”

ข้อ ๒ ระเบียบนี้ให้ใช้บังคับตั้งแต่วันถัดจากวันประกาศในราชกิจจานุเบกษาเป็นต้นไป

ข้อ ๓ ให้ยกเลิก

(๑) ระเบียบกระทรวงมหาดไทยว่าด้วยหลักเกณฑ์การจ่ายเงินเบี้ยยังชีพผู้สูงอายุขององค์กรปกครองส่วนท้องถิ่น พ.ศ. ๒๕๕๒

(๒) ระเบียบกระทรวงมหาดไทยว่าด้วยหลักเกณฑ์การจ่ายเงินเบี้ยยังชีพผู้สูงอายุขององค์กรปกครองส่วนท้องถิ่น (ฉบับที่ ๒) พ.ศ. ๒๕๖๐

(๓) ระเบียบกระทรวงมหาดไทยว่าด้วยหลักเกณฑ์การจ่ายเงินเบี้ยยังชีพผู้สูงอายุขององค์กรปกครองส่วนท้องถิ่น (ฉบับที่ ๓) พ.ศ. ๒๕๖๑

(๔) ระเบียบกระทรวงมหาดไทยว่าด้วยหลักเกณฑ์การจ่ายเงินเบี้ยยังชีพผู้สูงอายุขององค์กรปกครองส่วนท้องถิ่น (ฉบับที่ ๔) พ.ศ. ๒๕๖๒

บรรดาระเบียบ ข้อบังคับ คำสั่ง ประกาศ หรือมติอื่นใดซึ่งขัดหรือแย้งกับระเบียบนี้ ให้ใช้ระเบียบนี้แทน

ข้อ ๔ ในระเบียบนี้

“ผู้สูงอายุ” หมายความว่า บุคคลซึ่งมีอายุหกสิบปีบริบูรณ์ขึ้นไป

“เบี้ยยังชีพ” หมายความว่า เงินที่รัฐมอบให้แก่ผู้สูงอายุตามกฎหมายเพื่อใช้ในการยังชีพ

“องค์กรปกครองส่วนท้องถิ่น” หมายความว่า เทศบาล องค์การบริหารส่วนตำบล และเมืองพัทยา

“ผู้บริหารท้องถิ่น” หมายความว่า นายกเทศมนตรี นายกองค์การบริหารส่วนตำบล และนายกเมืองพัทยา

ข้อ ๕ ให้ปลัดกระทรวงมหาดไทยรักษาการตามระเบียบนี้ และให้มีอำนาจตีความวินิจฉัยปัญหา กำหนดหลักเกณฑ์ และวิธีปฏิบัติ เพื่อให้เป็นไปตามระเบียบนี้

ในกรณีที่ไม่สามารถปฏิบัติตามระเบียบนี้ได้ ให้ขอทำความตกลงกับปลัดกระทรวงมหาดไทย ก่อนการปฏิบัติ

ปลัดกระทรวงมหาดไทยอาจมอบอำนาจตามวรรคสอง ให้อธิบดีกรมส่งเสริมการปกครองท้องถิ่น หรือผู้ว่าราชการจังหวัดก็ได้

หมวด ๑

คุณสมบัติของผู้มีสิทธิจะได้รับเงินเบี้ยยังชีพ

- ข้อ ๖ ผู้มีสิทธิจะได้รับเงินเบี้ยยังชีพผู้สูงอายุ ต้องเป็นผู้มีคุณสมบัติ ดังต่อไปนี้
- (๑) มีสัญชาติไทย
 - (๒) มีชื่ออยู่ในทะเบียนบ้านในเขตองค์กรปกครองส่วนท้องถิ่น
 - (๓) มีอายุหกสิบปีบริบูรณ์ขึ้นไป ซึ่งได้ยืนยันสิทธิขอรับเงินเบี้ยยังชีพผู้สูงอายุต่อองค์กรปกครองส่วนท้องถิ่น
 - (๔) เป็นผู้ไม่มีรายได้หรือมีรายได้ไม่เพียงพอแก่การยังชีพตามที่คณะกรรมการผู้สูงอายุแห่งชาติ ตามกฎหมายว่าด้วยผู้สูงอายุกำหนด

หมวด ๒

ขั้นตอนการยืนยันสิทธิ

ข้อ ๗ บุคคลใดที่มีอายุครบหกสิบปีบริบูรณ์ให้ยืนยันสิทธิรับเบี้ยยังชีพผู้สูงอายุโดยไม่ต้องลงทะเบียน และให้องค์กรปกครองส่วนท้องถิ่นอำนวยความสะดวกโดยการแจ้งไปยังผู้สูงอายุที่มีสิทธิ หากผู้สูงอายุมีความประสงค์ที่จะรับเงินเบี้ยยังชีพผู้สูงอายุ ให้แนบเอกสารหลักฐานข้อมูล เพื่อยืนยันสิทธิตนเอง ไปยังองค์กรปกครองส่วนท้องถิ่น ดังต่อไปนี้

- (๑) แบบยืนยันสิทธิการขอรับเงินเบี้ยยังชีพผู้สูงอายุ
- (๒) สำเนาสมุดบัญชีเงินฝากธนาคาร สำหรับกรณีที่ผู้ประสงค์ขอรับเงินเบี้ยยังชีพผู้สูงอายุ ผ่านธนาคาร

องค์กรปกครองส่วนท้องถิ่นที่มีสำนักทะเบียนท้องถิ่นจัดทำข้อมูลผู้สูงอายุล่วงหน้า เพื่อการคำนวณ จัดทำค่าของงบประมาณประจำปี และในกรณีที่องค์กรปกครองส่วนท้องถิ่นที่ไม่มีสำนักทะเบียนท้องถิ่น ให้ประสานขอความร่วมมือไปยังสำนักทะเบียนอำเภอเพื่อจัดทำข้อมูลของผู้สูงอายุล่วงหน้า เพื่อการคำนวณ การจัดทำค่าของงบประมาณประจำปีและดำเนินการตรวจสอบยืนยันการขอรับสิทธิกับผู้สูงอายุที่ประสงค์ จะรับเบี้ยยังชีพผู้สูงอายุ โดยบันทึกข้อมูลผู้สูงอายุที่มีสิทธิรับเงินเบี้ยยังชีพผู้สูงอายุในระบบสารสนเทศ ให้กรมส่งเสริมการปกครองท้องถิ่นเพื่อใช้เป็นข้อมูลส่งให้สำนักงบประมาณพิจารณาจัดสรรงบประมาณ เบี้ยยังชีพผู้สูงอายุให้เพียงพอและได้รับสิทธิครบถ้วน

กรมส่งเสริมการปกครองท้องถิ่นประสานขอความร่วมมือไปยังสำนักทะเบียนกลาง กรมการปกครอง เพื่อจัดทำข้อมูลของผู้สูงอายุล่วงหน้า เพื่อการคำนวณการจัดทำค่าของงบประมาณประจำปี

ในกรณีมีความจำเป็นที่ผู้สูงอายุไม่สามารถแจ้งความประสงค์การรับเงินเบี้ยยังชีพผู้สูงอายุ ด้วยตนเองได้ตามวรรคหนึ่ง อาจมอบอำนาจเป็นลายลักษณ์อักษรให้บุคคลอื่นเป็นผู้ไปแจ้งความประสงค์ การรับเงินเบี้ยยังชีพแทนผู้สูงอายุก็ได้

ข้อ ๘ ในกรณีที่ผู้สูงอายุซึ่งได้รับเบี้ยยังชีพจากองค์กรปกครองส่วนท้องถิ่นหนึ่ง หรือ กรุงเทพมหานคร ได้ย้ายภูมิลำเนาไปอยู่องค์กรปกครองส่วนท้องถิ่นอื่น หรือกรุงเทพมหานคร แล้วแต่กรณี ให้ผู้สูงอายุผู้นั้นยื่นยันสิทธิรับเงินเบี้ยยังชีพผู้สูงอายุต่อองค์กรปกครองส่วนท้องถิ่นแห่งใหม่ หรือกรุงเทพมหานคร ที่ตนมีภูมิลำเนา

ในกรณีที่ผู้สูงอายุย้ายภูมิลำเนา ให้องค์กรปกครองส่วนท้องถิ่นเดิม หรือกรุงเทพมหานคร ซึ่งได้จ่ายเบี้ยยังชีพผู้สูงอายุ แจ้งไปยังองค์กรปกครองส่วนท้องถิ่น หรือกรุงเทพมหานคร ซึ่งเป็นภูมิลำเนา แห่งใหม่ของผู้สูงอายุ เพื่อให้แจ้งผู้สูงอายุยื่นยันสิทธิรับเงินเบี้ยยังชีพผู้สูงอายุต่อองค์กรปกครอง ส่วนท้องถิ่นแห่งใหม่ หรือกรุงเทพมหานคร แล้วแต่กรณี

ให้ผู้สูงอายุได้รับเบี้ยยังชีพผู้สูงอายุจากองค์กรปกครองส่วนท้องถิ่นเดิม หรือกรุงเทพมหานคร แล้วแต่กรณี ไปจนถึงสิ้นปีงบประมาณที่แจ้งย้ายภูมิลำเนา เว้นแต่ผู้สูงอายุผู้นั้นได้ยื่นยันสิทธิรับเงินเบี้ยยังชีพ ผู้สูงอายุต่อองค์กรปกครองส่วนท้องถิ่นแห่งใหม่ หรือกรุงเทพมหานคร

ในกรณีที่ผู้สูงอายุได้ดำเนินการยื่นยันสิทธิรับเงินเบี้ยยังชีพผู้สูงอายุแล้ว ให้องค์กรปกครอง ส่วนท้องถิ่นแห่งใหม่ หรือกรุงเทพมหานคร จ่ายเบี้ยยังชีพผู้สูงอายุในเดือนถัดไป โดยองค์กรปกครอง ส่วนท้องถิ่นแห่งใหม่ หรือกรุงเทพมหานคร ต้องได้รับการยืนยันจากองค์กรปกครองส่วนท้องถิ่นเดิม หรือกรุงเทพมหานครก่อน แล้วแต่กรณี

ในกรณีที่ผู้สูงอายุมิได้มาดำเนินการตามวรรคหนึ่งภายในปีงบประมาณที่แจ้งย้ายภูมิลำเนา หากได้ดำเนินการยื่นยันสิทธิตามวรรคหนึ่ง ให้ได้รับเบี้ยยังชีพผู้สูงอายุอีกครั้งในเดือนถัดไป

ให้สำนักทะเบียนกลาง กรมการปกครอง ดำเนินการจัดทำระบบให้สามารถตรวจสอบการย้าย ภูมิลำเนาของผู้สูงอายุระหว่างองค์กรปกครองส่วนท้องถิ่นได้ โดยให้รายงานผลการตรวจสอบให้ กรมส่งเสริมการปกครองท้องถิ่นและกรมบัญชีกลางทราบ เป็นประจำทุกเดือน

ข้อ ๙ หากมีการปรับอัตราการจ่ายเงินเบี้ยยังชีพผู้สูงอายุแบบขั้นบันไดตามมติคณะรัฐมนตรี ให้มีการปรับอัตราการจ่ายเงินเบี้ยยังชีพผู้สูงอายุ ณ เดือนที่ผู้สูงอายุมีอายุครบช่วงอายุในเดือนถัดไป หากผู้สูงอายุไม่มีวันและเดือนเกิดให้พิจารณาวันและเดือนเกิด ตามมาตรา ๑๖ แห่งประมวลกฎหมาย แห่งแพ่งและพาณิชย์

หมวด ๓

การตรวจสอบและจัดทำทะเบียนประวัติผู้มีสิทธิ

ข้อ ๑๐ ให้องค์กรปกครองส่วนท้องถิ่นตรวจสอบสถานะและปรับปรุงข้อมูลของผู้รับเบี้ยยังชีพผู้สูงอายุที่ขึ้นทะเบียนไว้ให้เป็นปัจจุบัน ในระบบสารสนเทศการจัดการฐานข้อมูลเบี้ยยังชีพขององค์กรปกครองส่วนท้องถิ่นเป็นประจำทุกเดือน

หมวด ๔

งบประมาณและวิธีการจ่ายเงินเบี้ยยังชีพผู้สูงอายุ

ข้อ ๑๑ การตั้งงบประมาณและวิธีการจ่ายเงินเบี้ยยังชีพผู้สูงอายุให้ดำเนินการตามกฎหมายว่าด้วยการนั้น

ข้อ ๑๒ การจ่ายเงินเบี้ยยังชีพผู้สูงอายุให้จ่ายในอัตราตามมติคณะรัฐมนตรี

ข้อ ๑๓ การจ่ายเงินเบี้ยยังชีพผู้สูงอายุให้แก่ผู้มีสิทธิตามระเบียบนี้ ให้องค์กรปกครองส่วนท้องถิ่นจ่ายเป็นเงินสด หรือโอนเข้าบัญชีเงินฝากธนาคารในนามผู้มีสิทธิได้รับเงินเบี้ยยังชีพผู้สูงอายุหรือในนามบุคคลที่รับมอบอำนาจเป็นหนังสือจากผู้มีสิทธิได้รับเบี้ยยังชีพผู้สูงอายุเป็นรายเดือนภายในวันที่ ๑๐ ของทุกเดือน เว้นแต่กรณีจำเป็น

ในการจ่ายเงินให้แก่ผู้รับมอบอำนาจต้องตรวจสอบจนแน่ใจว่าเป็นบุคคลเดียวกับผู้ที่ได้รับมอบอำนาจ และต้องได้รับการยืนยันว่าผู้มีสิทธิได้รับเงินเบี้ยยังชีพผู้สูงอายุยังมีชีวิตอยู่ ณ วันที่ ๑ ของทุกเดือน โดยในกรณีเช่นนี้ให้จ่ายเงินเบี้ยยังชีพผู้สูงอายุเต็มเดือน

การโอนเงินเข้าบัญชีเงินฝากธนาคารให้เป็นไปตามที่องค์กรปกครองส่วนท้องถิ่นกำหนดหรือตามที่ตกลงกันเป็นอย่างอื่น

การโอนเงินเข้าบัญชีให้แก่ผู้มีสิทธิได้รับเบี้ยยังชีพผู้สูงอายุตามวรรคหนึ่ง ให้องค์กรปกครองส่วนท้องถิ่นหรือหน่วยงานตามประกาศสำนักนายกรัฐมนตรี เรื่อง การกำหนดหน่วยงานผู้มีอำนาจหน้าที่รับผิดชอบดำเนินการเกี่ยวกับการคุ้มครอง ส่งเสริม และสนับสนุนผู้สูงอายุ ตามมาตรา ๑๑ วรรคสอง แห่งพระราชบัญญัติผู้สูงอายุ พ.ศ. ๒๕๔๖ เป็นหน่วยดำเนินการ

หมวด ๕

การสิ้นสุดการได้รับเงินเบี้ยยังชีพผู้สูงอายุ

ข้อ ๑๔ สิทธิของผู้มีสิทธิได้รับเงินเบี้ยยังชีพผู้สูงอายุตามระเบียบนี้สิ้นสุดลงในกรณี ดังต่อไปนี้

(๑) ตาย

(๒) ขาดคุณสมบัติตามข้อ ๖

(๓) แจ้งสละสิทธิการขอรับเงินเบี้ยยังชีพผู้สูงอายุเป็นหนังสือต่อองค์กรปกครองส่วนท้องถิ่นที่ตนมีสิทธิได้รับเงินเบี้ยยังชีพผู้สูงอายุ

กรณีสิทธิได้รับเงินเบี้ยยังชีพผู้สูงอายุดังกล่าวสิ้นสุดลงตามวรรคหนึ่ง ให้ผู้บริหารท้องถิ่นหรือผู้ที่ได้รับมอบหมายตรวจสอบข้อเท็จจริงก่อนสั่งระงับการจ่ายเงินเบี้ยยังชีพผู้สูงอายุสำหรับบุคคลดังกล่าว

หากผู้สูงอายุที่ไม่มีสิทธิได้รับเงินเบี้ยยังชีพผู้สูงอายุ แต่ได้รับเงินเบี้ยยังชีพผู้สูงอายุด้วยความสุจริต ให้เจ้าหน้าที่ท้องถิ่นตรวจสอบข้อเท็จจริงก่อนรายงานผู้บริหารท้องถิ่นทราบ เพื่อระงับการจ่ายเงินเบี้ยยังชีพผู้สูงอายุต่อไป โดยยกเว้นการเรียกเงินเบี้ยยังชีพผู้สูงอายุคืน

ข้อ ๑๕ ให้กรมบัญชีกลางตรวจสอบสถานะการมีชีวิตอยู่กับระบบของสำนักทะเบียนกลาง กรมการปกครอง กรณีที่ผู้รับเงินเบี้ยยังชีพผู้สูงอายุตาย ให้ยกเลิกการดำเนินการจ่ายเงินเบี้ยยังชีพผู้สูงอายุ รายดังกล่าวต่อไป

ข้อ ๑๖ กรณีผู้รับเงินเบี้ยยังชีพผู้สูงอายุขาดคุณสมบัติการรับเงินเบี้ยยังชีพผู้สูงอายุ ให้องค์กรปกครองส่วนท้องถิ่นปิดประกาศไว้โดยเปิดเผย ณ สำนักงานขององค์กรปกครองส่วนท้องถิ่นหรือสถานที่ที่องค์กรปกครองส่วนท้องถิ่นกำหนด หรือเผยแพร่ทางเว็บไซต์ขององค์กรปกครองส่วนท้องถิ่น เป็นเวลาไม่น้อยกว่าสิบห้าวัน หากไม่มีผู้คัดค้านให้ปลัดองค์กรปกครองส่วนท้องถิ่นเสนอรายชื่อผู้ที่ไม่ได้รับเบี้ยยังชีพผู้สูงอายุในองค์กรปกครองส่วนท้องถิ่นแห่งนั้น ต่อผู้บริหารท้องถิ่นเพื่อสั่งถอนรายชื่อ และให้ผู้บริหารท้องถิ่นหรือผู้ที่ได้รับมอบหมายตรวจสอบข้อเท็จจริงก่อนสั่งระงับการจ่ายเงินเบี้ยยังชีพผู้สูงอายุ พร้อมทั้งแจ้งให้ผู้ที่ไม่ได้รับเบี้ยยังชีพผู้สูงอายุในองค์กรปกครองส่วนท้องถิ่นแห่งนั้นทราบ

กรณีผู้รับเงินเบี้ยยังชีพผู้สูงอายุย้ายภูมิลำเนาให้องค์กรปกครองส่วนท้องถิ่นแห่งเดิมแจ้งสิทธิในการรับเบี้ยยังชีพผู้สูงอายุให้ผู้สูงอายุที่ย้ายภูมิลำเนาและองค์กรปกครองส่วนท้องถิ่นแห่งใหม่ทราบ

หากมีการคัดค้านให้ปลัดองค์กรปกครองส่วนท้องถิ่นตรวจสอบข้อเท็จจริงให้ชัดเจน แล้วรายงานผู้บริหารท้องถิ่นเพื่อพิจารณาดำเนินการตามสมควรแก่กรณีต่อไป

บทเฉพาะกาล

ข้อ ๑๗ บรรดาผู้สูงอายุที่ได้ขึ้นทะเบียนและรับเงินเบี้ยยังชีพผู้สูงอายุจากองค์กรปกครองส่วนท้องถิ่น อยู่ก่อนวันที่ระเบียบนี้ใช้บังคับ ให้ยังมีสิทธิรับเงินเบี้ยยังชีพผู้สูงอายุจากองค์กรปกครองส่วนท้องถิ่นนั้นต่อไป

การดำเนินการใดที่ดำเนินอยู่ก่อนวันที่ระเบียบนี้ใช้บังคับ ซึ่งสอดคล้องกับเจตนารมณ์ของระเบียบฉบับนี้ ให้ถือว่าการดำเนินการนั้น เป็นการดำเนินการโดยชอบด้วยระเบียบนี้แล้ว

ข้อ ๑๘ ในระหว่างที่คณะกรรมการผู้สูงอายุแห่งชาติตามกฎหมายว่าด้วยผู้สูงอายุยังมิได้มีการกำหนดคุณสมบัติของผู้มีสิทธิรับเงินเบี้ยยังชีพผู้สูงอายุตามข้อ ๖ (๔) ให้องค์กรปกครองส่วนท้องถิ่นใช้คุณสมบัติผู้รับเบี้ยยังชีพผู้สูงอายุตามระเบียบกระทรวงมหาดไทยว่าด้วยหลักเกณฑ์การจ่ายเงินเบี้ยยังชีพผู้สูงอายุขององค์กรปกครองส่วนท้องถิ่น พ.ศ. ๒๕๕๒ และที่แก้ไขเพิ่มเติมไปพลางก่อน

ประกาศ ณ วันที่ ๗ กรกฎาคม พ.ศ. ๒๕๖๖

พลเอก อุนพงษ์ เฝ้าจินดา

รัฐมนตรีว่าการกระทรวงมหาดไทย

แนวทางการดำเนินงานตามระเบียบกระทรวงมหาดไทย ว่าด้วยหลักเกณฑ์การจ่ายเงินเบี้ยยังชีพผู้สูงอายุ
ขององค์กรปกครองส่วนท้องถิ่น พ.ศ. ๒๕๖๖
ตามหนังสือกระทรวงมหาดไทย ด่วนที่สุด ที่ มท ๐๘๑๐.๖/ว ๙๖๖ ลงวันที่ ๒๙ สิงหาคม ๒๕๖๖

๑. ยกเลิกระเบียบกระทรวงมหาดไทยว่าด้วยหลักเกณฑ์การจ่ายเงินเบี้ยยังชีพผู้สูงอายุขององค์กรปกครองส่วนท้องถิ่น พ.ศ. ๒๕๕๒ ที่แก้ไขเพิ่มเติมถึง (ฉบับที่ ๔) พ.ศ. ๒๕๖๒ และใช้ระเบียบกระทรวงมหาดไทยว่าด้วยหลักเกณฑ์การจ่ายเงินเบี้ยยังชีพผู้สูงอายุขององค์กรปกครองส่วนท้องถิ่น พ.ศ. ๒๕๖๖ โดยระเบียบ ข้อบังคับ คำสั่ง ประกาศ หรือมติอื่นใดซึ่งขัดหรือแย้งกับระเบียบนี้ให้ใช้ระเบียบนี้แทน ทั้งนี้ ผู้สูงอายุที่ได้ขึ้นทะเบียนและรับเงินเบี้ยยังชีพผู้สูงอายุจากองค์กรปกครองส่วนท้องถิ่นอยู่ก่อนวันที่ระเบียบนี้ใช้บังคับ ให้ยังมีสิทธิรับเงินเบี้ยยังชีพผู้สูงอายุจากองค์กรปกครองส่วนท้องถิ่นนั้นต่อไป (ข้อ ๓)

๒. คุณสมบัติของผู้มีสิทธิจะได้รับเงินเบี้ยยังชีพ ดังนี้ (ข้อ ๖)

๒.๑ มีสัญชาติไทย

๒.๒ มีชื่ออยู่ในทะเบียนบ้านในเขตองค์กรปกครองส่วนท้องถิ่น

๒.๓ มีอายุหกสิบปีบริบูรณ์ขึ้นไป ซึ่งได้ยืนยันสิทธิขอรับเงินเบี้ยยังชีพผู้สูงอายุต่อองค์กรปกครองส่วนท้องถิ่น

๒.๔ เป็นผู้ไม่มีรายได้หรือมีรายได้ไม่เพียงพอแก่การยังชีพตามที่คณะกรรมการผู้สูงอายุแห่งชาติตามกฎหมายว่าด้วยผู้สูงอายุกำหนด

ทั้งนี้ คณะกรรมการผู้สูงอายุแห่งชาติอยู่ระหว่างการพิจารณากำหนดคุณสมบัติของผู้มีสิทธิรับเงินเบี้ยยังชีพผู้สูงอายุตามข้อ ๖ (๔) ดังนั้น ในระหว่างที่คณะกรรมการผู้สูงอายุแห่งชาติยังไม่ได้มีการกำหนดคุณสมบัติของผู้มีสิทธิรับเงินเบี้ยยังชีพผู้สูงอายุดังกล่าว ให้องค์กรปกครองส่วนท้องถิ่นใช้คุณสมบัติผู้รับเบี้ยยังชีพผู้สูงอายุตามระเบียบกระทรวงมหาดไทย ว่าด้วยหลักเกณฑ์การจ่ายเงินเบี้ยยังชีพผู้สูงอายุขององค์กรปกครองส่วนท้องถิ่น พ.ศ. ๒๕๕๒ และที่แก้ไขเพิ่มเติม ไปพลางก่อน

๓. การยืนยันสิทธิรับเบี้ยยังชีพผู้สูงอายุ และการจ่ายเงินเบี้ยยังชีพผู้สูงอายุ (ข้อ ๗)

๓.๑ การยืนยันสิทธิรับเงินเบี้ยยังชีพผู้สูงอายุขององค์กรปกครองส่วนท้องถิ่น เปิดรับการยืนยันสิทธิรับเบี้ยยังชีพผู้สูงอายุ ตั้งแต่เดือนมกราคม - เดือนธันวาคม ของทุกปี ให้องค์กรปกครองส่วนท้องถิ่นอำนวยความสะดวกโดยการแจ้งไปยังผู้สูงอายุที่มีสิทธิรับเงินเบี้ยยังชีพผู้สูงอายุรายใหม่ที่ยังไม่เคยลงทะเบียนมาก่อนซึ่งเป็นผู้สูงอายุที่มีอายุครบ ๖๐ ปีบริบูรณ์แล้ว และผู้สูงอายุที่จะมีอายุครบ ๖๐ ปีบริบูรณ์ หรือผู้สูงอายุที่ย้ายมาจากองค์กรปกครองส่วนท้องถิ่นอื่นหรือกรุงเทพมหานคร ที่ยังไม่ได้ยืนยันสิทธิรับเงินเบี้ยยังชีพผู้สูงอายุ หากผู้สูงอายุมีความประสงค์ที่จะรับเงินเบี้ยยังชีพผู้สูงอายุ โดยให้แนบเอกสารหลักฐานข้อมูลเพื่อยืนยันสิทธิตนเองต่อองค์กรปกครองส่วนท้องถิ่น ได้แก่ แบบยืนยันสิทธิการขอรับเงินเบี้ยยังชีพผู้สูงอายุและสำเนาสมุดบัญชีเงินฝากธนาคาร (สำหรับกรณีที่ประสงค์ขอรับเงินเบี้ยยังชีพผู้สูงอายุผ่านธนาคาร) หากผู้สูงอายุไม่สามารถแจ้งความประสงค์การรับเงินเบี้ยยังชีพผู้สูงอายุด้วยตนเองได้ อาจมอบอำนาจเป็นลายลักษณ์อักษรให้บุคคลอื่นเป็นผู้ไปแจ้งความประสงค์แทนผู้สูงอายุก็ได้ ทั้งนี้ ผู้สูงอายุที่ได้ลงทะเบียนก่อนที่ระเบียบกระทรวงมหาดไทยว่าด้วยหลักเกณฑ์การจ่ายเงินเบี้ยยังชีพผู้สูงอายุขององค์กรปกครองส่วนท้องถิ่น พ.ศ. ๒๕๖๖ จะประกาศและมีผลใช้บังคับ ให้ผู้สูงอายุมีสิทธิได้รับเงินเบี้ยยังชีพผู้สูงอายุ ณ เดือนที่มีคุณสมบัติครบตามที่โดยไม่ต้องยืนยันสิทธิต่อองค์กรปกครองส่วนท้องถิ่น

๓.๒ กรณีผู้สูงอายุซึ่งต้องขังหรือจำคุกอยู่ในเรือนจำ ทัดพลสถาน หรือสถานที่คุมขังของกรมราชทัณฑ์ ให้มอบอำนาจให้ผู้บัญชาการเรือนจำ ผู้อำนวยการทัณฑสถาน หรือเจ้าหน้าที่ผู้บัญชาการเรือนจำมอบหมาย ยืนยันสิทธิต่อองค์กรปกครองส่วนท้องถิ่นตามภูมิลำเนาของผู้มีสิทธิ

๓.๓ ให้องค์กรปกครองส่วนท้องถิ่นประชาสัมพันธ์คุณสมบัติของผู้มีสิทธิรับเบี้ยยังชีพ การเตรียมเอกสารหลักฐานประกอบการยืนยันสิทธิเพื่อขอรับเงินเบี้ยยังชีพผู้สูงอายุในรูปแบบต่าง ๆ ตามความเหมาะสมให้ครอบคลุม และทั่วถึงในพื้นที่ขององค์กรปกครองส่วนท้องถิ่น เช่น แจกบ้าน/ผู้ใหญ่บ้าน หรือประธานกรรมการชุมชนเพื่อประชาสัมพันธ์ให้ประชาชนทราบ การจัดทำป้ายประชาสัมพันธ์ติดตั้งไว้ในที่สาธารณะประจำหมู่บ้านหรือชุมชน การประชาสัมพันธ์ทางวิทยุหมู่บ้านหรือชุมชน และการประชาสัมพันธ์ผ่านทางเว็บไซต์ขององค์กรปกครองส่วนท้องถิ่น เป็นต้น

ทั้งนี้ องค์กรปกครองส่วนท้องถิ่นที่มีสำนักทะเบียนท้องถิ่นให้จัดทำข้อมูลผู้สูงอายุล่วงหน้า และสำหรับกรณีที่องค์กรปกครองส่วนท้องถิ่นไม่มีสำนักทะเบียนท้องถิ่น ให้ประสานขอความร่วมมือไปยังสำนักทะเบียนอำเภอเพื่อจัดทำข้อมูลของผู้สูงอายุล่วงหน้าในการคำนวณการจัดทำค่าของงบประมาณประจำปี

๔. การจ่ายเงินเบี้ยยังชีพให้แก่ผู้สูงอายุองค์กรปกครองส่วนท้องถิ่นสามารถดำเนินการได้ ดังนี้ (ข้อ ๑๓)

๔.๑ ผู้สูงอายุที่มีอายุครบ ๖๐ ปีบริบูรณ์แล้ว และผู้สูงอายุที่จะมีอายุครบ ๖๐ ปีบริบูรณ์ ที่ได้ยืนยันสิทธิรับเงินเบี้ยยังชีพผู้สูงอายุต่อองค์กรปกครองส่วนท้องถิ่นแล้ว ให้องค์กรปกครองส่วนท้องถิ่นตรวจสอบคุณสมบัติของผู้สูงอายุดังกล่าว หากมีคุณสมบัติครบถ้วน ให้องค์กรปกครองส่วนท้องถิ่นเบิกจ่ายเงินเบี้ยยังชีพให้แก่ผู้สูงอายุในเดือนถัดไป (สำหรับผู้สูงอายุที่เกิดวันที่ ๑ ให้ได้รับเงินเบี้ยยังชีพในเดือนนั้น)

๔.๒ การจ่ายเงินเบี้ยยังชีพผู้สูงอายุให้แก่ผู้มีสิทธิ ให้องค์กรปกครองส่วนท้องถิ่นจ่ายเป็นเงินสดหรือโอนเข้าบัญชีเงินฝากธนาคารในนามผู้มีสิทธิได้รับเงินเบี้ยยังชีพผู้สูงอายุหรือในนามบุคคลที่รับมอบอำนาจเป็นหนังสือจากผู้มีสิทธิได้รับเบี้ยยังชีพผู้สูงอายุ โดยให้จ่ายเป็นรายเดือนภายในวันที่ ๑๐ ของทุกเดือน เว้นแต่กรณีจำเป็น และในการจ่ายเงินให้ผู้รับมอบอำนาจต้องตรวจสอบจนแน่ใจว่าเป็นบุคคลเดียวกับผู้ที่ได้รับมอบอำนาจและต้องได้รับการยืนยันว่าผู้มีสิทธิได้รับเงินเบี้ยยังชีพผู้สูงอายุยังมีชีวิตอยู่ ณ วันที่ ๑ ของทุกเดือน โดยในกรณีเช่นนี้ให้จ่ายเงินเบี้ยยังชีพผู้สูงอายุเต็มเดือน

๔.๓ กรณีผู้มีสิทธิได้รับเงินเบี้ยยังชีพผู้สูงอายุเสียชีวิตลง ให้องค์กรปกครองส่วนท้องถิ่นดำเนินการจ่ายเงินให้แก่ผู้ที่มีสิทธิรับเงินได้แสดงเจตจำนงเป็นลายลักษณ์อักษรให้รับเงินแทน “ทั้งในขณะที่มีชีวิตอยู่หรือเสียชีวิตแล้ว” ในแบบหนังสือมอบอำนาจที่กรมส่งเสริมการปกครองท้องถิ่นกำหนด หากไม่ได้แสดงเจตจำนงดังกล่าวไว้ ให้จ่ายเป็นเงินสดแก่ทายาทโดยธรรม หรือโอนเข้าบัญชีเงินฝากธนาคารในนามผู้มีสิทธิได้รับเงินเบี้ยยังชีพผู้สูงอายุ จากนั้นให้ผู้บริหารท้องถิ่นสั่งระงับการจ่ายเงินเบี้ยยังชีพผู้สูงอายุสำหรับบุคคลดังกล่าวในเดือนถัดไป

๕. การย้ายภูมิลำเนาของผู้มีสิทธิรับเงินเบี้ยยังชีพผู้สูงอายุ (ข้อ ๘)

๕.๑ กรณีที่ผู้สูงอายุซึ่งได้รับเบี้ยยังชีพจากองค์กรปกครองส่วนท้องถิ่นหนึ่ง ได้ย้ายภูมิลำเนาไปอยู่องค์กรปกครองส่วนท้องถิ่นอื่น ให้ผู้สูงอายุนั้นยืนยันสิทธิรับเงินเบี้ยยังชีพผู้สูงอายุต่อองค์กรปกครองส่วนท้องถิ่นแห่งใหม่ที่ตนมีภูมิลำเนา โดยให้องค์กรปกครองส่วนท้องถิ่นเดิม ซึ่งได้จ่ายเบี้ยยังชีพผู้สูงอายุ แจ้งไปยังองค์กรปกครองส่วนท้องถิ่นซึ่งเป็นภูมิลำเนาแห่งใหม่ของผู้สูงอายุ เพื่อให้แจ้งผู้สูงอายุนั้นยืนยันสิทธิรับเงินเบี้ยยังชีพผู้สูงอายุต่อองค์กรปกครองส่วนท้องถิ่นแห่งใหม่

๕.๒ ให้องค์กรปกครองส่วนท้องถิ่นเดิม จ่ายเงินเบี้ยยังชีพให้แก่ผู้สูงอายุไปจนถึงสิ้นปีงบประมาณที่แจ้งย้ายภูมิลำเนา เว้นแต่ผู้สูงอายุนั้นได้ยืนยันสิทธิรับเงินเบี้ยยังชีพผู้สูงอายุต่อองค์กรปกครองส่วนท้องถิ่นแห่งใหม่ ให้องค์กรปกครองส่วนท้องถิ่นแห่งใหม่จ่ายเบี้ยยังชีพผู้สูงอายุในเดือนถัดไป โดยองค์กรปกครองส่วนท้องถิ่นแห่งใหม่ ต้องได้รับการยืนยันจากองค์กรปกครองส่วนท้องถิ่นแห่งเดิม โดยให้องค์กรปกครองส่วนท้องถิ่นเดิมจำหน่ายย้ายที่อยู่ในระบบสารสนเทศการจัดการฐานข้อมูลเบี้ยยังชีพขององค์กรปกครองส่วนท้องถิ่นทันที และให้องค์กรปกครองส่วนท้องถิ่นแห่งใหม่บันทึกในระบบสารสนเทศการจัดการฐานข้อมูลเบี้ยยังชีพขององค์กรปกครองส่วนท้องถิ่นทันที ให้ครบถ้วนทุกรายการ

๕.๓ กรณีที่ผู้สูงอายุย้ายภูมิลำเนา และมีได้มาดำเนินการยืนยันสิทธิต่อองค์กรปกครองส่วนท้องถิ่นแห่งใหม่ภายในปีงบประมาณที่แจ้งย้ายภูมิลำเนา ให้องค์กรปกครองส่วนท้องถิ่นเดิมจ่ายเงินเบี้ยยังชีพถึงสิ้นปีงบประมาณที่ผู้สูงอายุย้ายออก หากได้ดำเนินการยืนยันสิทธิแห่งใหม่แล้ว ให้ได้รับเบี้ยยังชีพผู้สูงอายุอีกครั้งในเดือนถัดไป และให้องค์กรปกครองส่วนท้องถิ่นแห่งใหม่บันทึกในระบบสารสนเทศการจัดการฐานข้อมูลเบี้ยยังชีพขององค์กรปกครองส่วนท้องถิ่นทันที ให้ครบถ้วนทุกรายการ

๖. เงื่อนไขและวิธีการจ่ายเงินเบี้ยยังชีพผู้สูงอายุ (ข้อ ๑๒)

๖.๑ การจ่ายเงินเบี้ยยังชีพผู้สูงอายุให้จ่ายในอัตราตามมติคณะรัฐมนตรี

๖.๒ วิธีการจ่ายเงินเบี้ยยังชีพผู้สูงอายุ ให้ผู้สูงอายุแจ้งความประสงค์ขอรับเงินโดยวิธีใดวิธีหนึ่ง ดังนี้ รับเงินสดด้วยตนเอง รับเงินสดโดยบุคคลที่ได้รับมอบอำนาจจากผู้มีสิทธิ โอนเงินเข้าบัญชีเงินฝากธนาคารในนามผู้มีสิทธิ หรือโอนเงินเข้าบัญชีเงินฝากธนาคารในนามบุคคลที่ได้รับมอบอำนาจจากผู้มีสิทธิ ซึ่งจะต้องจ่ายเงินเบี้ยยังชีพผู้สูงอายุเป็นรายเดือนภายในวันที่ ๑๐ ของทุกเดือน เว้นแต่กรณีจำเป็น (ข้อ ๑๓)

๗. การสิ้นสุดการได้รับเงินเบี้ยยังชีพผู้สูงอายุ (ข้อ ๑๔)

๗.๑ สิทธิของผู้มีสิทธิได้รับเงินเบี้ยยังชีพผู้สูงอายุสิ้นสุดลงในกรณีที่ผู้สูงอายุ ตาย ขาดคุณสมบัติตามข้อ ๖ หรือแจ้งสละสิทธิการขอรับเงินเบี้ยยังชีพผู้สูงอายุเป็นหนังสือต่อองค์กรปกครองส่วนท้องถิ่น ให้ผู้บริหารท้องถิ่นหรือผู้ที่ได้รับมอบหมาย ตรวจสอบข้อเท็จจริงก่อนสั่งระงับการจ่ายเงินเบี้ยยังชีพผู้สูงอายุ และให้องค์กรปกครองส่วนท้องถิ่นจำหน่ายขาดคุณสมบัติในระบบสารสนเทศการจัดการฐานข้อมูลเบี้ยยังชีพขององค์กรปกครองส่วนท้องถิ่นทันที ให้ครบถ้วนทุกรายการ

๗.๒ กรณีผู้รับเงินเบี้ยยังชีพผู้สูงอายุขาดคุณสมบัติการรับเงินเบี้ยยังชีพผู้สูงอายุ ให้องค์กรปกครองส่วนท้องถิ่นปิดประกาศไว้โดยเปิดเผย ณ สำนักงานขององค์กรปกครองส่วนท้องถิ่นหรือสถานที่ที่องค์กรปกครองส่วนท้องถิ่นกำหนด หรือเผยแพร่ทางเว็บไซต์ขององค์กรปกครองส่วนท้องถิ่นเป็นเวลาไม่น้อยกว่า ๑๕ วัน หากไม่มีผู้คัดค้าน ให้ปลัดองค์กรปกครองส่วนท้องถิ่นเสนอรายชื่อผู้ที่ไม่ได้รับเบี้ยยังชีพผู้สูงอายุต่อผู้บริหารท้องถิ่นเพื่อส่งถอนรายชื่อ พร้อมทั้งแจ้งให้ผู้ที่ไม่ได้รับเบี้ยยังชีพผู้สูงอายุทราบและให้องค์กรปกครองส่วนท้องถิ่นจำหน่ายขาดคุณสมบัติในระบบสารสนเทศการจัดการฐานข้อมูลเบี้ยยังชีพขององค์กรปกครองส่วนท้องถิ่นทันทีให้ครบถ้วนทุกรายการ

๗.๓ กรณีตรวจสอบพบว่าผู้สูงอายุที่ไม่มีสิทธิได้รับเงินเบี้ยยังชีพผู้สูงอายุ แต่ได้รับเงินเบี้ยยังชีพผู้สูงอายุด้วยความสุจริต ให้เจ้าหน้าที่ท้องถิ่นตรวจสอบข้อเท็จจริงก่อนรายงานผู้บริหารท้องถิ่นทราบ เพื่อระงับการจ่ายเงินเบี้ยยังชีพผู้สูงอายุต่อไป โดยยกเว้นการเรียกเงินเบี้ยยังชีพผู้สูงอายุคืน และให้องค์กรปกครองส่วนท้องถิ่นจำหน่ายขาดคุณสมบัติในระบบสารสนเทศการจัดการฐานข้อมูลเบี้ยยังชีพขององค์กรปกครองส่วนท้องถิ่นทันทีให้ครบถ้วนทุกรายการ

๘. การประกาศรายชื่อและการบันทึกข้อมูลผู้มีสิทธิรับเงินเบี้ยยังชีพผู้สูงอายุ

ให้องค์กรปกครองส่วนท้องถิ่นจัดทำประกาศ เรื่อง บัญชีรายชื่อผู้มีสิทธิรับเงินเบี้ยยังชีพผู้สูงอายุ เมื่อเสร็จสิ้นการจัดให้มีการยืนยันสิทธิรับเงินเบี้ยยังชีพผู้สูงอายุในแต่ละเดือน แล้วให้ปิดประกาศโดยเปิดเผยให้สาธารณชนทราบ และดำเนินการบันทึกข้อมูลผู้มีสิทธิรับเงินเบี้ยยังชีพผู้สูงอายุรายใหม่ที่มายืนยันสิทธิรับเงินเบี้ยยังชีพผู้สูงอายุเป็นประจำทุกเดือนในระบบสารสนเทศการจัดการฐานข้อมูลเบี้ยยังชีพขององค์กรปกครองส่วนท้องถิ่นให้ครบถ้วนทุกรายการ

๙. การปรับอัตราการจ่ายเงินเบี้ยยังชีพผู้สูงอายุ (ข้อ ๙)

ให้องค์กรปกครองส่วนท้องถิ่นปรับอัตราจ่ายเงินเบี้ยยังชีพผู้สูงอายุแบบขั้นบันไดตามมติคณะรัฐมนตรี ณ เดือนที่ผู้สูงอายุมีอายุครบช่วงอายุในเดือนถัดไป หากผู้สูงอายุไม่มีวันและเดือนเกิดให้พิจารณาวัน และเดือนเกิด ตามมาตรา ๑๖ แห่งประมวลกฎหมายแพ่งและพาณิชย์ โดยให้องค์กรปกครองส่วนท้องถิ่นตรวจสอบช่วงอายุและจำนวนเงินในระบบสารสนเทศการจัดการฐานข้อมูลเบี้ยยังชีพขององค์กรปกครองส่วนท้องถิ่นเป็นประจำทุกเดือน

ทะเบียนเลขที่...../....

แบบยื่นยันสิทธิการขอรับเงินเบี้ยยังชีพผู้สูงอายุ

เฉพาะกรณีผู้สูงอายุมอบอำนาจให้บุคคลอื่นยื่นแบบยื่นยันสิทธิแทน

ผู้ยื่นคำขอฯ แทนตามหนังสือมอบอำนาจ เกี่ยวข้องเป็น.....กับผู้สูงอายุที่ขอยื่นยันสิทธิ
ชื่อ-สกุล (ผู้รับมอบอำนาจ)เลขประจำตัวประชาชนผู้รับมอบอำนาจ
□-□□□□-□□□□□-□□-□ ที่อยู่.....
..... โทรศัพท์.....

ข้อมูลผู้สูงอายุ

เขียนที่.....

วันที่.....เดือน.....พ.ศ.

ด้วยข้าพเจ้า (นาย/นาง/นางสาว) ชื่อ นามสกุล.....
เกิดวันที่.....เดือน.....พ.ศ.อายุ.....ปี สัญชาติ..... ที่อยู่ตามทะเบียนบ้าน
เลขที่ หมู่ที่/ชุมชน.....ตรอก/ ซอย ถนน.....
ตำบล.....อำเภอ.....จังหวัด รหัสไปรษณีย์
โทรศัพท์

หมายเลขบัตรประจำตัวประชาชนของผู้สูงอายุที่ยื่นคำขอ □-□□□□□-□□□□□□-□□-□

สถานภาพสมรส โสด สมรส หม้าย หย่าร้าง แยกกันอยู่ อื่น ๆ

รายได้ต่อเดือน.....บาท อาชีพ.....

มีความประสงค์ ขอยื่นยันสิทธิรับเงินเบี้ยยังชีพผู้สูงอายุ (เป็นผู้มีคุณสมบัติครบถ้วนตามระเบียบกระทรวงมหาดไทย
ว่าด้วยหลักเกณฑ์การจ่ายเงินเบี้ยยังชีพผู้สูงอายุขององค์กรปกครองส่วนท้องถิ่น พ.ศ. ๒๕๖๖)
 ไม่ขอรับสิทธิรับเงินเบี้ยยังชีพผู้สูงอายุ

มีความประสงค์ขอรับเงินเบี้ยยังชีพผู้สูงอายุ โดยวิธีดังต่อไปนี้ (เลือก ๑ วิธี)

รับเงินสดด้วยตนเอง รับเงินสดโดยบุคคลที่ได้รับมอบอำนาจจากผู้มีสิทธิ
 โอนเข้าบัญชีเงินฝากธนาคารในนามผู้มีสิทธิ โอนเข้าบัญชีเงินฝากธนาคารในนามบุคคลที่ได้รับมอบอำนาจจากผู้มีสิทธิ

พร้อมแนบเอกสาร ดังนี้

สมุดบัญชีเงินฝากธนาคาร (ในกรณีผู้ขอรับเงินเบี้ยยังชีพผู้สูงอายุประสงค์ขอรับเงินเบี้ยยังชีพผู้สูงอายุผ่านธนาคาร)
 หนังสือมอบอำนาจพร้อมบัตรประจำตัวประชาชนของผู้มอบอำนาจและผู้รับมอบอำนาจ

“ข้าพเจ้าขอรับรองว่าข้าพเจ้าเป็นผู้มีคุณสมบัติครบถ้วน ณ วันที่ข้าพเจ้ามีสิทธิได้รับเบี้ยยังชีพผู้สูงอายุ และขอรับรองว่าข้อความดังกล่าวข้างต้นเป็นความจริงทุกประการ”

“ข้าพเจ้ายินยอมให้นำข้อมูลส่วนบุคคลเข้าสู่ระบบคอมพิวเตอร์ของกรมส่งเสริมการปกครองท้องถิ่น และยินยอมให้ตรวจสอบข้อมูลกับฐานข้อมูลทะเบียนกลางภาครัฐ”

(ลงชื่อ).....

(ลงชื่อ)

(.....)

(.....)

ผู้ยื่นยันสิทธิ/ผู้รับมอบอำนาจยื่นยันสิทธิ

เจ้าหน้าที่ผู้รับยื่นยันสิทธิ

หมายเหตุ ให้ขีดฆ่าข้อความที่ไม่ต้องการออก และทำเครื่องหมาย ✓ ในช่อง หน้าข้อความที่ต้องการ

<p>ความเห็นเจ้าหน้าที่</p> <p>เรียน คณะกรรมการตรวจสอบคุณสมบัติ ได้ตรวจสอบคุณสมบัติของ นาย/นาง/นางสาว/</p> <p>หมายเลขบัตรประจำตัวประชาชน □-□□□□-□□□□□-□□-□ แล้ว</p> <p><input type="checkbox"/> เป็นผู้มีคุณสมบัติยืนยันสิทธิครบถ้วน</p> <p><input type="checkbox"/> เป็นผู้ที่รอตรวจสอบคุณสมบัติ ณ วันที่มีสิทธิได้รับ เงินเบี้ยยังชีพ</p> <p><input type="checkbox"/> เป็นผู้ที่ขาดคุณสมบัติ เนื่องจาก</p> <p>(ลงชื่อ) (.....) เจ้าหน้าที่</p>	<p>ความเห็นคณะกรรมการตรวจสอบคุณสมบัติ</p> <p>เรียน นายก เทศมนตรี/อบต. คณะกรรมการตรวจสอบคุณสมบัติได้ตรวจสอบแล้ว มีความเห็นดังนี้</p> <p><input type="checkbox"/> สมควรรับยืนยันสิทธิ</p> <p><input type="checkbox"/> ไม่สมควรรับยืนยันสิทธิ</p> <p>.....</p> <p>กรรมการ (ลงชื่อ) ()</p> <p>กรรมการ (ลงชื่อ) ()</p> <p>กรรมการ (ลงชื่อ) ()</p>
<p>คำสั่ง</p> <p><input type="checkbox"/> รับยืนยันสิทธิ <input type="checkbox"/> ไม่รับยืนยันสิทธิ <input type="checkbox"/> อื่น ๆ.....</p> <p>.....</p> <p>(ลงชื่อ)</p> <p>นายก เทศมนตรี/นายก อบต.</p> <p>วัน/เดือน/ปี</p>	

ยื่นแบบยืนยันสิทธิการขอรับเงินเบี้ยยังชีพผู้สูงอายุ เมื่อวันที่ เดือน พ.ศ.

การยืนยันสิทธิการขอรับเงินเบี้ยยังชีพผู้สูงอายุครั้งนี้ เพื่อขอรับเงินเบี้ยยังชีพผู้สูงอายุโดยจะได้รับเงิน
เบี้ยยังชีพผู้สูงอายุตามที่มีคุณสมบัติครบถ้วนและตามช่วงระยะเวลาในการยืนยันสิทธิ โดยได้รับตั้งแต่เดือน.....
พ.ศ. เป็นต้นไป

ระเบียบกระทรวงมหาดไทย

ว่าด้วยหลักเกณฑ์การจ่ายเงินเบี้ยความพิการให้คนพิการขององค์กรปกครองส่วนท้องถิ่น
พ.ศ. ๒๕๕๓ แก้ไขเพิ่มเติมถึง (ฉบับที่ ๔) พ.ศ. ๒๕๖๒

โดยที่เป็นการสมควร กำหนด หลักเกณฑ์การจ่ายเงินเบี้ยความพิการให้คนพิการขององค์กรปกครองส่วนท้องถิ่น เพื่อให้สอดคล้องกับระเบียบคณะกรรมการส่งเสริมและพัฒนาคุณภาพชีวิตคนพิการแห่งชาติ ว่าด้วยหลักเกณฑ์ และวิธีการจัดสวัสดิการเบี้ยความพิการ พ.ศ. ๒๕๕๒ ลงวันที่ ๒๓ พฤศจิกายน ๒๕๕๒ ซึ่งออกโดยอาศัยอำนาจตามความในมาตรา ๒๐ (๙) แห่ง พระราชบัญญัติส่งเสริมและพัฒนาคุณภาพชีวิตคนพิการ พ.ศ. ๒๕๕๐

อาศัยอำนาจตามความในมาตรา ๖๙ และมาตรา ๗๗ แห่งพระราชบัญญัติเทศบาล พ.ศ. ๒๔๙๖ มาตรา ๕ และมาตรา ๘๘ แห่งพระราชบัญญัติสภาตำบลและองค์การบริหารส่วนตำบล พ.ศ. ๒๕๓๗ มาตรา ๖ และมาตรา ๙๐ แห่งพระราชบัญญัติระเบียบบริหารราชการเมืองพัทยา พ.ศ. ๒๕๔๒ รัฐมนตรีว่าการกระทรวงมหาดไทยออกระเบียบไว้ ดังต่อไปนี้

ข้อ ๑ ระเบียบนี้เรียกว่า “ระเบียบกระทรวงมหาดไทยว่าด้วยหลักเกณฑ์การจ่ายเงินเบี้ย ความพิการให้คนพิการขององค์กรปกครองส่วนท้องถิ่น พ.ศ. ๒๕๕๓”

ข้อ ๒ ระเบียบนี้ให้มีผลบังคับใช้ตั้งแต่วันถัดจากวันประกาศในราชกิจจานุเบกษาเป็นต้นไป

ข้อ ๓ บรรดาระเบียบ ข้อบังคับ คำสั่ง ประกาศ หรือมติอื่นใดซึ่งขัดหรือแย้งกับระเบียบนี้ให้ใช้ระเบียบนี้แทน

ข้อ ๔ ในระเบียบนี้

“คนพิการ” และ “ผู้ดูแลคนพิการ” หมายความว่า “คนพิการ” และ “ผู้ดูแลคนพิการ” ตามกฎหมายว่าด้วยการส่งเสริมและพัฒนาคุณภาพชีวิตคนพิการ

“องค์กรปกครองส่วนท้องถิ่น” หมายความว่า เทศบาล องค์การบริหารส่วนตำบล เมืองพัทยา

“ผู้บริหารท้องถิ่น” หมายความว่า นายกเทศมนตรี นายกองค์การบริหารส่วนตำบล นายกเมืองพัทยา

ข้อ ๕ ให้ปลัดกระทรวงมหาดไทยรักษาการตามระเบียบนี้ โดยมีอำนาจตีความและวินิจฉัยปัญหาเกี่ยวกับการปฏิบัติตามระเบียบนี้ และให้มีอำนาจกำหนดหลักเกณฑ์ และวิธีปฏิบัติ เพื่อดำเนินการให้เป็นไปตามระเบียบนี้

หมวด ๑

คุณสมบัติของผู้มีสิทธิจะได้รับเงินเบี้ยความพิการ

*ข้อ ๖ คนพิการซึ่งจะมีสิทธิที่จะได้รับเบี้ยความพิการตามระเบียบนี้ ต้องเป็นผู้มีคุณสมบัติและไม่มีลักษณะต้องห้ามตามระเบียบคณะกรรมการส่งเสริมและพัฒนาคุณภาพชีวิตคนพิการแห่งชาติว่าด้วยหลักเกณฑ์และวิธีการจัดสวัสดิการเบี้ยความพิการกำหนด

หมวด ๒

ขั้นตอนการยื่นคำขอ

ข้อ ๗ **ให้คนพิการที่ได้จดทะเบียนคนพิการตามกฎหมายว่าด้วยการส่งเสริมคุณภาพชีวิตคนพิการลงทะเบียนและยื่นคำขอรับเงินเบี้ยความพิการด้วยตนเองต่อองค์กรปกครองส่วนท้องถิ่นที่ตนมีภูมิลำเนา ณ ที่ทำการองค์กรปกครองส่วนท้องถิ่น หรือสถานที่ที่องค์กรปกครองส่วนท้องถิ่นกำหนด และมีสิทธิรับเงินเบี้ยความพิการในเดือนถัดไป โดยมีหลักฐานพร้อมสำเนาที่ผู้ขอรับเงินเบี้ยความพิการลงลายมือชื่อรับรองความถูกต้อง ดังต่อไปนี้

(๑) บัตรประจำตัวคนพิการตามกฎหมายว่าด้วยการส่งเสริมคุณภาพชีวิตคนพิการ

(๒) ทะเบียนบ้าน

(๓) สมุดบัญชีเงินฝากธนาคารสำหรับกรณีที่ยื่นคำขอรับเงินเบี้ยความพิการประสงค์ขอรับเงินเบี้ยความพิการผ่านธนาคาร

ในกรณีที่คนพิการเป็นผู้เยาว์ซึ่งมีผู้แทนโดยชอบธรรม คนเสมือนไร้ความสามารถ หรือคนไร้ความสามารถ ให้ผู้แทนโดยชอบธรรม ผู้พิทักษ์ หรือผู้อนุบาล แล้วแต่กรณี ยื่นคำขอแทนโดยแสดงหลักฐานการเป็นผู้แทนดังกล่าว

สำหรับคนพิการกรณีอื่นนอกจากบุคคลตามวรรคสอง ซึ่งไม่อาจยื่นคำขอได้ด้วยตัวเองให้ผู้ดูแลคนพิการยื่นคำขอแทนโดยให้ผู้ที่เกี่ยวข้องได้รับรองสถานะของคนพิการ แต่ต้องนำหลักฐานของคนพิการและผู้ดูแลคนพิการไปแสดงต่อเจ้าหน้าที่ด้วย

***ข้อ ๘ ในกรณีคนพิการซึ่งได้รับเงินเบี้ยความพิการจากองค์กรปกครองส่วนท้องถิ่นหนึ่งและย้ายภูมิลำเนาไปอยู่องค์กรปกครองส่วนท้องถิ่นอื่น หรือกรุงเทพมหานคร ให้คนพิการนั้นลงทะเบียนและยื่นคำขอรับเงินเบี้ยความพิการด้วยตนเองต่อองค์กรปกครองส่วนท้องถิ่นแห่งใหม่ที่ตนมีภูมิลำเนา และให้ได้รับเงินเบี้ยความพิการจากองค์กรปกครองส่วนท้องถิ่นแห่งใหม่ในเดือนถัดไป ทั้งนี้ องค์กรปกครองส่วนท้องถิ่นแห่งใหม่ต้องได้รับการยืนยันจากองค์กรปกครองส่วนท้องถิ่นเดิมที่จ่ายเงินเบี้ยความพิการเพื่อไม่ให้เกิดความซ้ำซ้อน

*ยกเลิกใช้ข้อความแทนตาม ข้อ ๓ ระเบียบกระทรวงมหาดไทยว่าด้วยหลักเกณฑ์การจ่ายเงินเบี้ยความพิการฯ (ฉบับที่ ๔) พ.ศ. ๒๕๖๒

**ยกเลิกใช้ข้อความแทนตาม ข้อ ๓ ระเบียบกระทรวงมหาดไทยว่าด้วยหลักเกณฑ์การจ่ายเงินเบี้ยความพิการฯ (ฉบับที่ ๒) พ.ศ. ๒๕๕๙

***ยกเลิกใช้ข้อความแทนตาม ข้อ ๔ ระเบียบกระทรวงมหาดไทยว่าด้วยหลักเกณฑ์การจ่ายเงินเบี้ยความพิการฯ (ฉบับที่ ๒) พ.ศ. ๒๕๕๙

หมวด ๓
การตรวจสอบและจัดทำทะเบียนประวัติผู้มีสิทธิ

ข้อ ๙ *ภายในเดือนมกราคมของทุกปีให้องค์กรปกครองส่วนท้องถิ่นบันทึกรายชื่อคนพิการที่มีสิทธิได้รับเงินเบี้ยความพิการในระบบสารสนเทศพร้อมทั้งรายงานตามที่กรมส่งเสริมการปกครองส่วนท้องถิ่นกำหนด เพื่อใช้เป็นข้อมูลในการขอตั้งงบประมาณและจัดสรรงบประมาณ

ในการดำเนินการตามวรรคหนึ่งของเมืองพัทยา ให้เมืองพัทยากำหนดหลักเกณฑ์ วิธีการ และขั้นตอนในการดำเนินการตามระเบียบ กฎหมายที่เกี่ยวข้อง

ข้อ ๑๐ ภายในเดือนตุลาคมของทุกปี ให้องค์กรปกครองส่วนท้องถิ่นดำเนินการตรวจสอบสถานะความพิการ และการดำรงชีวิตอยู่ของคนพิการ

หมวด ๔
งบประมาณและวิธีการจ่ายเงินเบี้ยความพิการ

ข้อ ๑๑ การตั้งงบประมาณและวิธีการจ่ายเงินเบี้ยความพิการให้คนพิการขององค์กรปกครองส่วนท้องถิ่นให้ดำเนินการตามกฎหมายว่าด้วยการนั้น

ข้อ ๑๒ การจ่ายเงินเบี้ยยังชีพความพิการให้จ่ายในอัตราเดือนละห้าร้อยบาท หรือตามมติคณะรัฐมนตรี

**ข้อ ๑๓ การจ่ายเงินเบี้ยความพิการให้แก่ผู้มีสิทธิตามระเบียบนี้ ให้องค์กรปกครองส่วนท้องถิ่นจ่ายเป็นเงินสด หรือโอนเข้าบัญชีเงินฝากธนาคารในนามผู้มีสิทธิได้รับเงินเบี้ยความพิการ หรือในนามผู้ดูแลคนพิการเป็นรายเดือนภายในวันที่ ๑๐ ของทุกเดือน หากล่าช้าเกินกว่ากำหนดดังกล่าวต้องเป็นกรณีจำเป็นอันมิอาจก้าวล่วงได้

ในการจ่ายเงินให้แก่ผู้ดูแลคนพิการ ต้องตรวจสอบจนแน่ใจว่าเป็นบุคคลเดียวกับผู้ดูแลคนพิการ และต้องได้รับการยืนยันว่าผู้มีสิทธิได้รับเงินเบี้ยความพิการยังมีชีวิตอยู่ ณ วันที่ ๑ ของทุกเดือน

การโอนเงินเข้าบัญชีเงินฝากธนาคารให้เป็นไปตามที่องค์กรปกครองส่วนท้องถิ่นกำหนดหรือตามที่ตกลงกันเป็นอย่างอื่น

การโอนเงินเข้าบัญชีให้กับผู้มีสิทธิได้รับเบี้ยความพิการตามวรรคหนึ่ง ให้องค์กรปกครองส่วนท้องถิ่นหรือหน่วยงานตามระเบียบคณะกรรมการส่งเสริมและพัฒนาคุณภาพชีวิตคนพิการแห่งชาติว่าด้วยหลักเกณฑ์และวิธีการจัดสวัสดิการเบี้ยความพิการกำหนด เป็นหน่วยดำเนินการ

*ยกเลิกใช้ข้อความแทนตาม ข้อ ๕ ระเบียบกระทรวงมหาดไทยว่าด้วยหลักเกณฑ์การจ่ายเงินเบี้ยความพิการฯ (ฉบับที่ ๒) พ.ศ. ๒๕๕๙

**ยกเลิกใช้ข้อความแทนตาม ข้อ ๔ ระเบียบกระทรวงมหาดไทยว่าด้วยหลักเกณฑ์การจ่ายเงินเบี้ยความพิการฯ (ฉบับที่ ๔) พ.ศ. ๒๕๖๒

หมวด ๕
การสิ้นสุดการได้รับเงินเบี้ยความพิการ

ข้อ ๑๔ สิทธิของผู้ได้รับเงินเบี้ยความพิการตามระเบียบนี้สิ้นสุดลงในกรณีดังต่อไปนี้

(๑) ตาย

(๒) ขาดคุณสมบัติตามข้อ ๖

(๓) แจ้งสละสิทธิการขอรับเงินเบี้ยความพิการเป็นหนังสือต่อองค์กรปกครองส่วนท้องถิ่นที่ตนมีสิทธิได้รับเงินเบี้ยความพิการ

กรณีสิทธิได้รับเงินเบี้ยความพิการดังกล่าวสิ้นสุดลงตามวรรคหนึ่ง ให้ผู้บริหารองค์กรปกครองส่วนท้องถิ่น สั่งระงับการจ่ายเงินเบี้ยความพิการสำหรับบุคคลดังกล่าวทันที เว้นแต่กรณีตามข้อ ๘

ข้อ ๑๕ กรณีผู้รับเงินเบี้ยความพิการตาย ให้นายทะเบียนอำเภอ หรือนายทะเบียนท้องถิ่น แจ้งการตายต่อองค์กรปกครองส่วนท้องถิ่นที่ผู้ตายมีชื่อในทะเบียนภายในเจ็ดวันนับแต่วันที่นายทะเบียนอำเภอ หรือนายทะเบียนท้องถิ่นได้รับแจ้งการตาย และให้องค์กรปกครองส่วนท้องถิ่นที่ผู้ตายมีชื่อในทะเบียนนั้น แจ้งแก่องค์กรปกครองส่วนท้องถิ่นที่จ่ายเงินเบี้ยความพิการตามข้อ ๘ ต่อไป

ข้อ ๑๖ กรณีผู้รับเงินเบี้ยความพิการขาดคุณสมบัติ หรือมีลักษณะต้องห้าม ตามข้อ ๖ ให้องค์กรปกครองส่วนท้องถิ่นปิดประกาศไว้โดยเปิดเผย ณ ที่ทำการองค์กรปกครองส่วนท้องถิ่น หรือสถานที่ที่องค์กรปกครองส่วนท้องถิ่นกำหนดเป็นเวลาไม่น้อยกว่าสิบห้าวัน

หากไม่มีผู้คัดค้าน ให้องค์กรปกครองส่วนท้องถิ่นพิจารณาสั่งถอนรายชื่อ และระงับการจ่ายเงินเบี้ยความพิการทันที เว้นแต่กรณีตามข้อ ๘

ในกรณีที่มีการคัดค้าน ให้องค์กรปกครองส่วนท้องถิ่นตรวจสอบข้อเท็จจริงให้ชัดเจน เพื่อพิจารณาดำเนินการตามสมควรแก่กรณีต่อไป

บทเฉพาะกาล

ข้อ ๑๗ ระเบียบนี้มีให้กระทบต่อสิทธิของคนพิการที่ได้รับเงินสงเคราะห์เพื่อการยังชีพ ตามระเบียบกระทรวงมหาดไทยว่าด้วยการจ่ายเงินสงเคราะห์เพื่อการยังชีพขององค์กรปกครองส่วนท้องถิ่น พ.ศ. ๒๕๔๘ ที่มีอยู่ก่อนหรือในวันที่ระเบียบนี้ใช้บังคับ

ข้อ ๑๘ ให้คนพิการที่ได้รับเงินสงเคราะห์เพื่อการยังชีพ ตามระเบียบกระทรวงมหาดไทยว่าด้วยการจ่ายเงินสงเคราะห์เพื่อการยังชีพขององค์กรปกครองส่วนท้องถิ่น พ.ศ. ๒๕๔๘ ถือว่าเป็นคนพิการที่ได้ลงทะเบียนและยื่นคำขอรับเงินเบี้ยความพิการตามระเบียบนี้

หมายเหตุ : ๑. ระเบียบกระทรวงมหาดไทยว่าด้วยหลักเกณฑ์การจ่ายเงินเบี้ยความพิการให้แก่คนพิการ
ขององค์กรปกครองส่วนท้องถิ่น (ฉบับที่ ๒) พ.ศ. ๒๕๕๙

ข้อ ๖ คนพิการที่ได้ลงทะเบียนเพื่อขอรับเงินเบี้ยความพิการของปีงบประมาณ
พ.ศ. ๒๕๖๐ ไว้แล้วเมื่อเดือนพฤศจิกายน ๒๕๕๘ ให้ถือว่าเป็นคนพิการที่ได้ลงทะเบียน
และยื่นคำขอรับเงินเบี้ยความพิการแล้วตามระเบียบนี้

๒. “คนพิการ” หมายความว่า บุคคลซึ่งมีข้อจำกัดในการปฏิบัติกิจกรรมในชีวิตประจำวัน
หรือเข้าไปมีส่วนร่วมทางสังคม เนื่องจากมีความบกพร่องทางการเห็น การได้ยิน
การเคลื่อนไหว การสื่อสาร จิตใจ อารมณ์ พฤติกรรม สติปัญญา การเรียนรู้ หรือความ
บกพร่องอื่นใด ประกอบกับมีอุปสรรคในด้านต่าง ๆ และมีความจำเป็นเป็นพิเศษที่
จะต้องได้รับความช่วยเหลือด้านหนึ่งด้านใด เพื่อให้สามารถปฏิบัติกิจกรรมใน
ชีวิตประจำวันหรือเข้าไปมีส่วนร่วมทางสังคมได้อย่างบุคคลทั่วไป ทั้งนี้ ตามประเภท
และหลักเกณฑ์ที่รัฐมนตรีว่าการกระทรวงการพัฒนาสังคมและความมั่นคง
ของมนุษย์ประกาศกำหนด

“ผู้ดูแลคนพิการ” หมายความว่า บิดา มารดา บุตร สามี ภรรยา ญาติ พี่น้อง หรือ
บุคคลอื่นใดที่รับดูแลหรืออุปการะคนพิการ
ตาม มาตรา ๔ แห่งพระราชบัญญัติส่งเสริมและพัฒนาคุณภาพชีวิตคนพิการ
พ.ศ. ๒๕๕๐ แก้ไขเพิ่มเติมถึง (ฉบับที่ ๒) พ.ศ. ๒๕๕๖

๓. ผู้มีสิทธิจะได้รับเงินเบี้ยความพิการ ต้องมีคุณสมบัติและไม่มีลักษณะต้องห้าม
ดังต่อไปนี้

(๑) มีสัญชาติไทย

(๒) มีบัตรประจำตัวคนพิการ

(๓) มีภูมิลำเนาอยู่ในเขตพื้นที่องค์กรปกครองส่วนท้องถิ่นตามทะเบียนบ้าน

(๔) ไม่เป็นบุคคลอยู่ในสถานสงเคราะห์ของรัฐตามบัญชีรายชื่อที่ปลัดกระทรวงการ
พัฒนาสังคมและความมั่นคงของมนุษย์ประกาศกำหนด

ตามข้อ ๕ แห่งระเบียบคณะกรรมการส่งเสริมและพัฒนาคุณภาพชีวิตคนพิการแห่งชาติ
ว่าด้วยหลักเกณฑ์และวิธีการจัดสวัสดิการเบี้ยความพิการ (ฉบับที่ ๒) พ.ศ. ๒๕๕๓

๔. ตามมติคณะรัฐมนตรีเมื่อวันที่ ๒๕ พฤศจิกายน พ.ศ. ๒๕๕๗ เพิ่มอัตราเบี้ยความพิการ
ให้แก่คนพิการเป็นรายละ ๘๐๐ บาทต่อเดือน ตั้งแต่ปีงบประมาณ พ.ศ. ๒๕๕๘ เป็นต้นไป

อ้างอิง : ๑. ระเบียบกระทรวงมหาดไทยว่าด้วยหลักเกณฑ์การจ่ายเงินเบี้ยความพิการให้แก่คนพิการขององค์กรปกครอง
ส่วนท้องถิ่น พ.ศ. ๒๕๕๓ ประกาศในราชกิจจานุเบกษา ๒๓ มีนาคม ๒๕๕๓

๒. ระเบียบกระทรวงมหาดไทยว่าด้วยหลักเกณฑ์การจ่ายเงินเบี้ยความพิการให้แก่คนพิการขององค์กรปกครอง
ส่วนท้องถิ่น (ฉบับที่ ๒) พ.ศ. ๒๕๕๙ ประกาศในราชกิจจานุเบกษา ๒๕ พฤษภาคม ๒๕๕๙

๓. ระเบียบกระทรวงมหาดไทยว่าด้วยหลักเกณฑ์การจ่ายเงินเบี้ยความพิการให้แก่คนพิการขององค์กรปกครอง
ส่วนท้องถิ่น (ฉบับที่ ๓) พ.ศ. ๒๕๖๑ ประกาศในราชกิจจานุเบกษา ๓ พฤษภาคม ๒๕๖๑

๔. ระเบียบกระทรวงมหาดไทยว่าด้วยหลักเกณฑ์การจ่ายเงินเบี้ยความพิการให้แก่คนพิการขององค์กรปกครอง
ส่วนท้องถิ่น (ฉบับที่ ๔) พ.ศ. ๒๕๖๒ ประกาศในราชกิจจานุเบกษา ๕ มีนาคม ๒๕๖๒